



# 2022

GESCHÄFTSBERICHT

# INHALTSVERZEICHNIS

## Der Betrieb in Kürze

Kenndaten .....	3
Organigramm (Stand 31.12.2022) .....	3

<b>Vorwort Jahresbericht .....</b>	<b>4</b>
------------------------------------	----------

## Energiedaten

Energiedaten der Schweiz .....	5
Energiedaten Zermatt .....	5
Energiedeklaration Zermatt .....	6
Vergleich Stromherkunft der letzten 5 Jahre .....	7

## Produktion

KW Mutt .....	8
KW Findelbach (Wiesti) .....	9
KW Mossjesee .....	10
Photovoltaik Anlage Verwaltungsgebäude EWZ .....	11
Photovoltaik Anlage 3S Bahn Trockener Steg .....	11
Photovoltaik Anlage 3S Bahn Klein Matterhorn/Erweiterung 3S Testa Grigia .....	11
Photovoltaik Anlage Blauherd .....	12
Photovoltaik Anlage Obere Matten .....	12
Photovoltaik Anlage Sunnegga .....	12

## Energieverteilung

Energieverteilung .....	13
Störungen .....	15

## Aus dem Hintergrund – Netz- und Kraftwerkleitsystem

Netz- und Kraftwerkleitsystem .....	16
Bezugsoptimierung .....	17

## Tarife EW Zermatt

Energietarife EW Zermatt .....	18
Tarife Netznutzung EW Zermatt .....	18
Gesetzliche Abgaben .....	18
Kommentar .....	18

## Jahresrechnung – Finanzbericht

Bilanz 2022 .....	19
Erfolgsrechnung 2022 .....	20
Anhang zur Jahresrechnung .....	21
Verwendung des Bilanzgewinnes und Dividendenausschüttung .....	21

<b>Bericht der Revisionsstelle .....</b>	<b>22</b>
--	-----------

<b>Personelles .....</b>	<b>23</b>
--------------------------	-----------

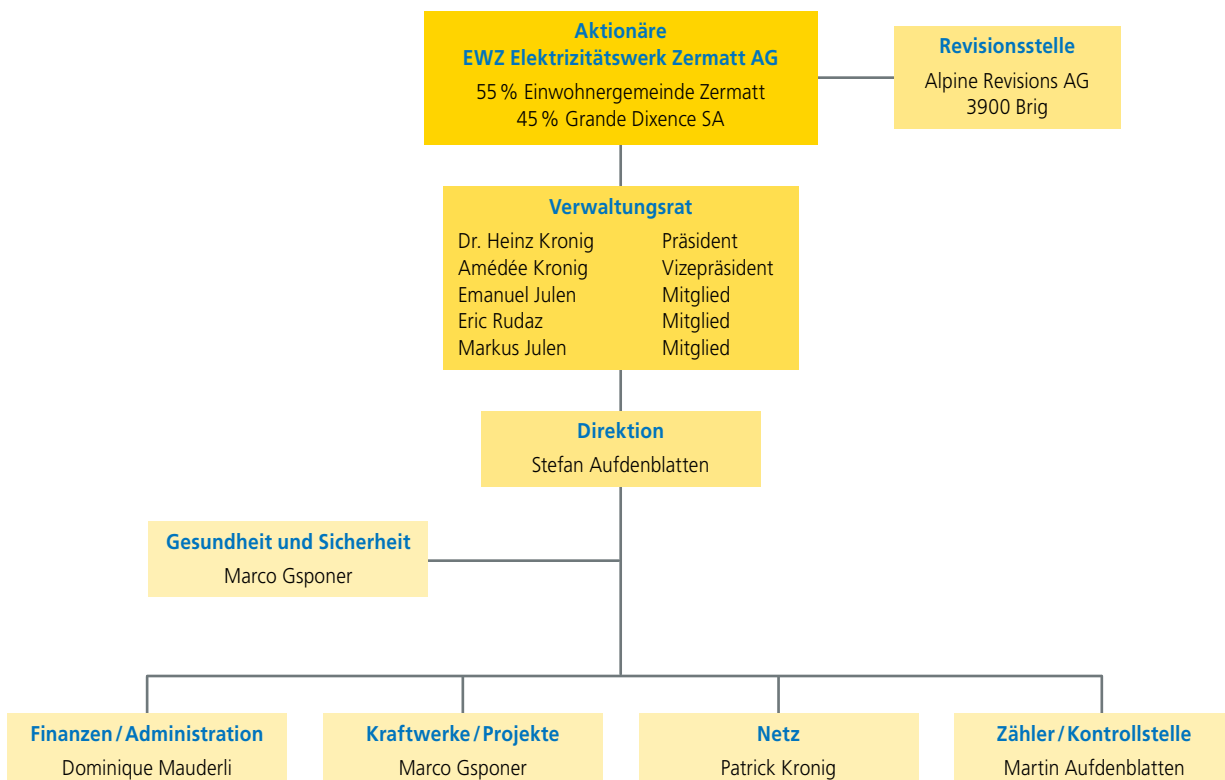
<b>Entwicklung des Verbrauchs von elektrischer Energie in Zermatt 1934–2022 .....</b>	<b>24</b>
---	-----------

# DER BETRIEB IN KÜRZE

## Kenndaten

Gesellschaftsgründung:	1894
Aktiengesellschaft seit:	1994
Grundkapital:	10.0 Mio. CHF
Aktionäre:	55 % Einwohnergemeinde, Zermatt 45 % Grande Dixence SA, Sitten
Personalbestand (Stand 31. Dez. 2022):	21 Personen
Umsatz durch Energiegeschäft:	15.2 Mio. CHF
Durchgeleitete Energie aller Kunden Zermatt inkl. Netzverluste:	105.467 Mio. kWh
Energieverkauf an EWZ-Kunden:	100.310 Mio. kWh
Eigenproduktion inkl. Restitution aus der Vorjahresperiode:	74.915 Mio. kWh
Energiebezug von Dritten:	34.364 Mio. kWh
Energierücklieferung:	8.969 Mio. kWh

## Organigramm (Stand 31.12.2022)



# VORWORT JAHRESBERICHT

Dieser Bericht beendet das Geschäftsjahr 2022. Es war wiederum ein erfolgreiches Jahr für unsere Gesellschaft und konnte Gott sei Dank ohne nennenswerte Störungen abgeschlossen werden.

An den Energiebörsen verlief das letzte Jahr nochmals sehr turbulent, mit dem Höhepunkt auf Ende August, just auf den Termin, an dem die Tarife für das kommende Jahr an die Kunden und die Elcom (Eidgenössische Elektrizitätskommission – Aufsichtsbehörde der Stromverteiler) mitgeteilt werden mussten. Wie schon letztes Jahr erwähnt, hat uns diese Volatilität nicht direkt betroffen; die Ausgleichs- und Regelenenergie haben jedoch, besonders während des Sommers, massiv zugelegt.

Dazu kamen noch Diskussionen zur Sicherung der Versorgung mit elektrischer Energie, verursacht durch Nichtverfügbarkeit von Kernkraftwerken in Frankreich und Ausfall der Gasversorgung aus Russland für die Gaskraftwerke in Europa, insbesondere in Deutschland; die getroffenen Massnahmen (Bau von Reservekraftwerken, Sicherung einer Wasserkraftreserve von 400 GWh) mussten, sicher auch wegen des milden Winters, nicht in Anspruch genommen werden. Für die kommenden Winter wird uns diese Problematik jedoch wieder beschäftigen. Die entsprechenden Kosten werden von der Swissgrid, dem Betreiber des Übertragungsnetzes, im kommenden Jahr dem Konsumenten weiter verrechnet.

Mit diesem Geschäftsjahr endet meine Mitarbeit im Verwaltungsrat der Elektrizitätswerk Zermatt AG; es war eine sehr interessante Zeit. Seit der Gründung der AG auf den 21.12.1994 war ich dabei, zuletzt als Verwaltungsratspräsident. Herzlichen Dank an die Aktionäre, zuerst Einwohnergemeinde Zermatt und Burgergemeinde Zermatt, ab der GV vom 28.01.2002 mit der Grande Dixence SA an Stelle der Burgergemeinde Zermatt, für das Vertrauen und die gute Zusammenarbeit. Mit der ausgewogenen Eignerstrategie können wir für unsere Kunden attraktive Tarife erreichen. Speziellen Dank an alle Mitglieder des Verwaltungsrates während dieser Zeit und besonders an alle Mitarbeiter der EW Zermatt AG; sie haben den grössten Anteil am Erfolg dieser Gesellschaft.

Danke auch an die Bevölkerung von Zermatt für die Treue.

Für die Zukunft wünsche ich der Gesellschaft weiterhin alles Gute und viel Erfolg für eine sichere und effiziente Versorgung von Zermatt mit elektrischer Energie.

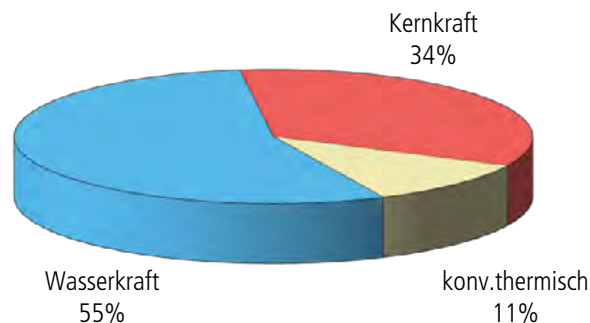
Dr. Heinz Kronig, Verwaltungsratspräsident

# ENERGIEDATEN

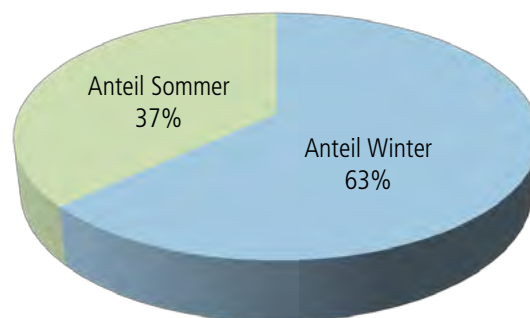
## Energiedaten der Schweiz (Quelle Bundesamt für Energie)

Im Jahr 2022 lag der Stromverbrauch in der Schweiz mit 57.0 Milliarden Kilowattstunden (Mrd. kWh) unter dem Niveau des Vorjahres (-1.9 %). Die Elektrizitätsproduktion in der Schweiz betrug 57.9 Mrd. kWh.

Bei den Importen von 33.1 Mrd. kWh und Exporten von 29.7 Mrd. kWh ergab sich ein Importüberschuss von 3.4 Mrd. kWh. Der Erlös aus den Exporten betrug 8'420 Mio. Franken (26.69 Rp./kWh). Für die Importe fielen Ausgaben von 8'349 Mio. Franken an (23.42 Rp./kWh). Somit ergab sich für die Schweiz ein kleiner positiver Ausenhandelssaldo von 71 Mio. Franken. Auffällig ist dabei, dass sich die Preise im Vergleich zum Vorjahr mehr als verdoppelt haben.



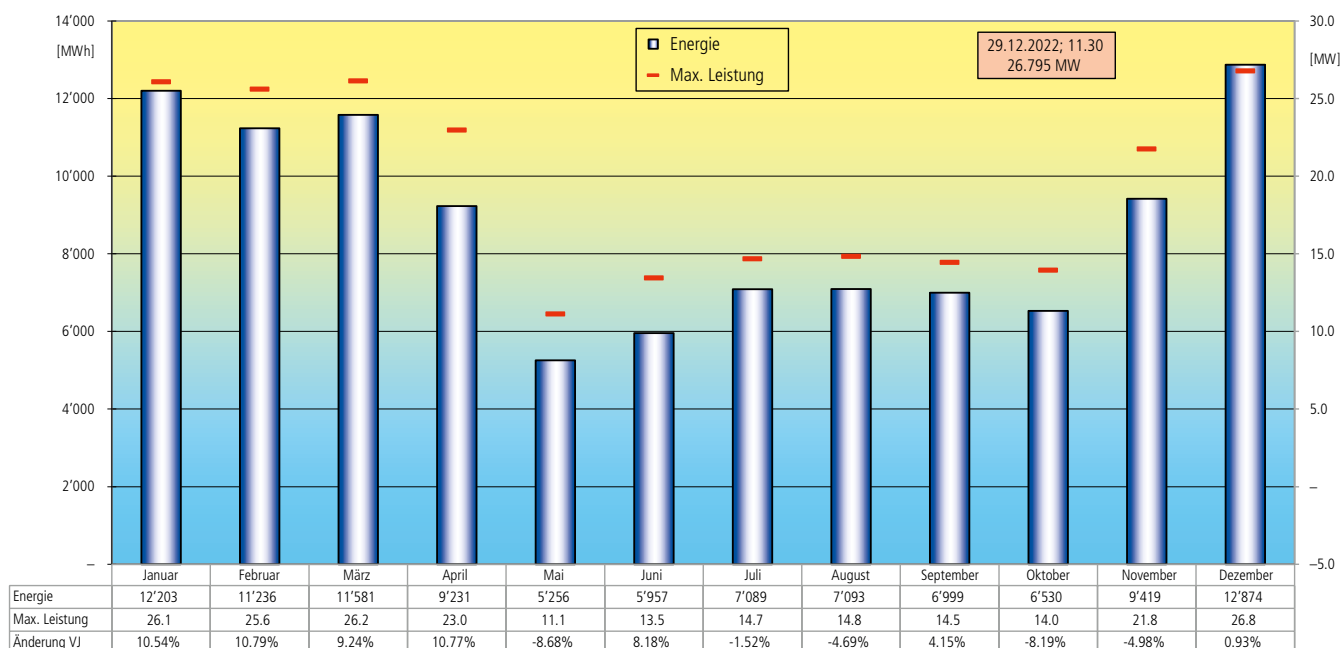
Anteile der Schweizer Energieproduktion (hydrologisches Jahr)



## Energiedaten Zermatt

Der Konsum von elektrischer Energie im gesamten Versorgungsgebiet von Zermatt ist im Berichtsjahr um 2.88 % gestiegen und erreichte einen Verbrauch inkl. Netzverluste von 105'467'495 kWh.

Die saisonale Aufteilung des Verbrauchs blieb indessen unverändert. Rund 2/3 der Energie werden während der Wintermonate (November – April) verbraucht.



Die maximale ¼-stündliche Belastung des Versorgungsnetzes von 26.795 MW wurde am 29. Dezember 2022 um 11.30 Uhr erfasst.

# ENERGIEDATEN

Seit 2009 können Kunden mit einem Jahresenergieverbrauch von mehr als 100'000 kWh ihren Strom auf dem freien Markt beschaffen.

Trotz der doch recht tiefen Energietarife, die wir unseren Strombezügern in Zermatt anbieten, machen seit 2013 auch einige Kunden in Zermatt von dieser Möglichkeit Gebrauch und werden durch Drittfirmen beliefert. Dies sind vor allem Klienten mit mehreren Verbrauchsstätten in der Schweiz, die ihren Energieeinkauf zentral abwickeln, oder jene, die ihre Beschaffung näher zum Energiemarkt ausgerichtet haben.

Rund 4.9 % des Stromverbrauchs von Zermatt wurden durch Drittanbieter gedeckt. Die in der Folge präsentierten Grafiken und Angaben beziehen sich nur auf die Energielieferung, die durch die EW Zermatt AG durchgeführt wurde.

## Energiedeklaration Zermatt

Die Energiedeklaration zeigt die Produktionsart und Herkunft der an unsere Kunden in der Grundversorgung gelieferten Energie auf.

Seit dem 01.01.2018 muss nach Vorschrift des Bundesamtes für Energie jede gelieferte kWh mit einem Herkunftsnachweis versehen sein.

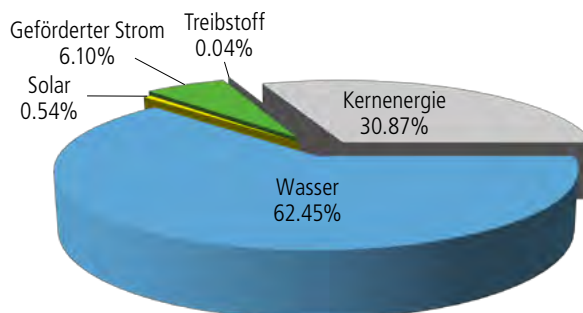
Neben der Eigenproduktion bezieht das Elektrizitätswerk Zermatt für die zugekaufte Energie die Zertifikate aus den vorhandenen schweizerischen CO<sub>2</sub>-freien Kraftwerken so, dass für die Kunden die günstigste Energie bereitgestellt werden kann.

Jeder Kunde hat die Möglichkeit gegen Aufpreis seine eigene Deklaration, z.B. 100 % Wasserkraft, zu erwerben.

Im Berichtsjahr nutzten bereits 24 Kunden mit einem Gesamtverbrauch von rund 5'500 MWh diese Möglichkeit und decken Ihren Strombedarf aus 100 % Wasserkraft der in Zermatt produziert wird.



Apropos: die Kraftwerke der EW Zermatt AG sind alle **naturemade basic** zertifiziert. Diese Anlagen werden alljährlich gemäss den Richtlinien des *Vereins für umweltgerechte Energie* überprüft.



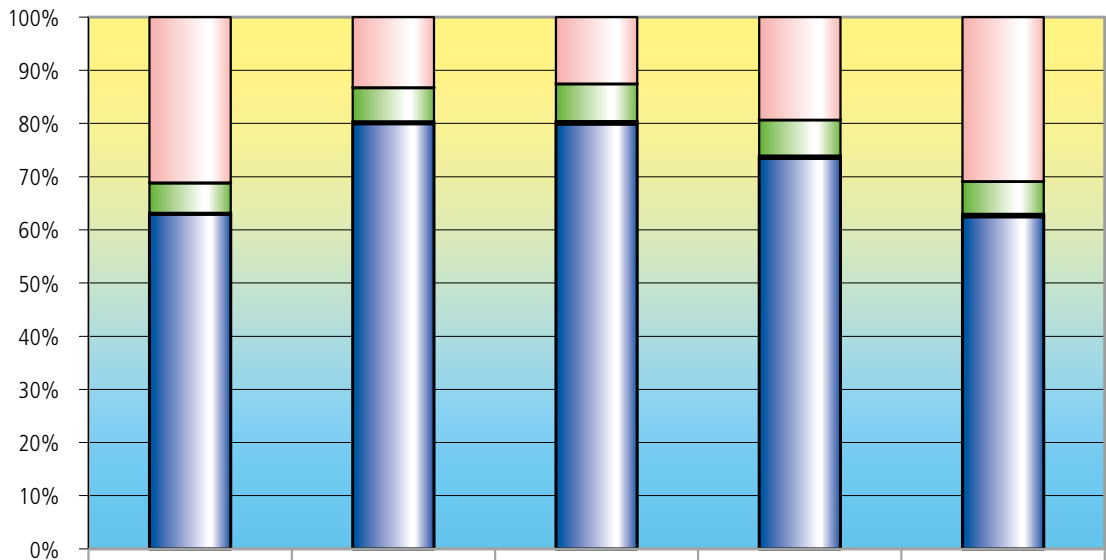
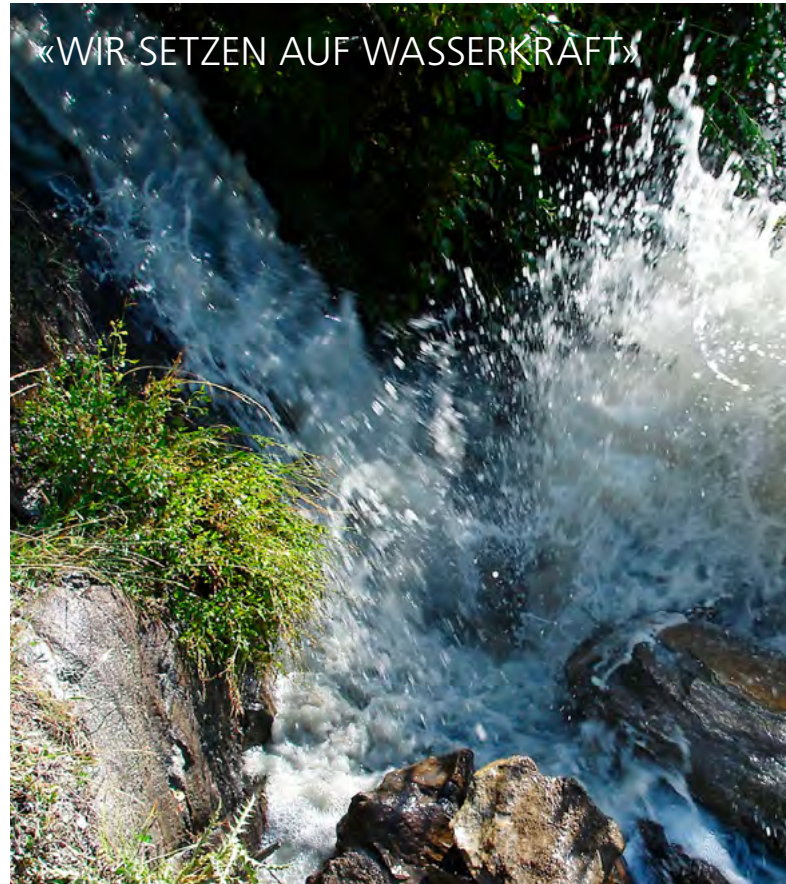
*Geförderter Strom: Diese Energie stammt aus Produktionsanlagen, die durch Förderbeiträge des Bundes finanziert werden. Die Finanzierung dieser Anlagen erfolgt durch die sogenannte KEV-Abgabe, welche allen Stromkunden verrechnet wird.*

# ENERGIEDATEN

## Vergleich Stromherkunft der letzten 5 Jahre

Der Vergleich zeigt, dass der Anteil der produzierten Energie aus Wasserkraft und Photovoltaik-Anlagen einigen Schwankungen unterliegt. Diese sind auf die meteorologischen Verhältnisse, aber auch auf die Verfügbarkeit der Anlagen zurückzuführen. Zusammen mit dem Zukauf von Zertifikaten aus anderen Wasserkraftwerken konnte der Strombedarf zu etwas mehr als 60 % aus Wasserkraft gedeckt werden.

Es ist das Ziel der EW Zermatt AG, die Produktion aus neuen erneuerbaren Energiequellen zu steigern. Verschiedene Projekte für neuen PV-Anlagen oder Kleinwasserkraftwerke sind in Abklärung und könnten bereits in den kommenden Jahren umgesetzt werden.



	2018	2019	2020	2021	2022
■ Kernenergie	31.10%	13.21%	12.50%	19.31%	30.87%
■ Treibstoff	0.10%	0.09%	0.06%	0.03%	0.04%
■ Geförderter Strom	5.60%	6.30%	7.00%	6.70%	6.10%
■ Solar	0.27%	0.45%	0.55%	0.54%	0.54%
■ Wasser	62.92%	79.96%	79.89%	73.42%	62.45%

# PRODUKTION

## *KW Mutt*

### **Technische Daten**

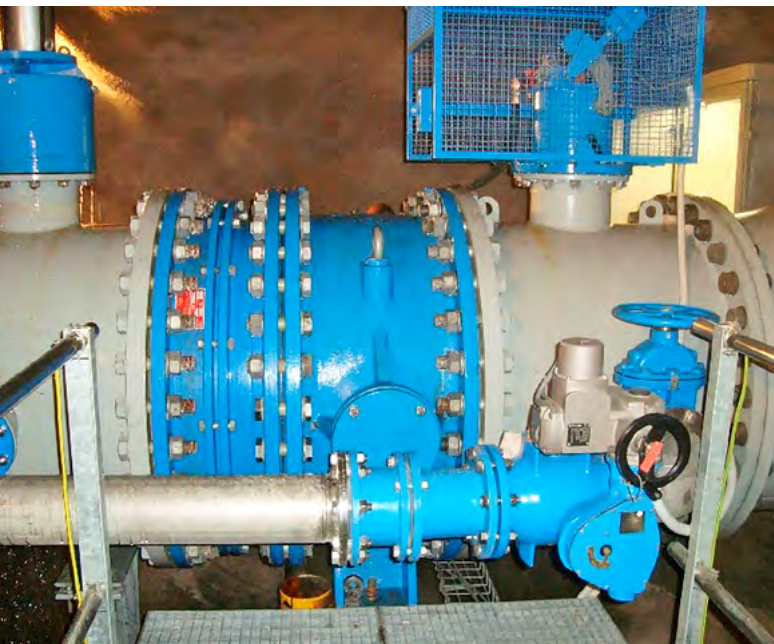
Inbetriebnahme:	2002
Art der Produktion:	Wasserkraft
Turbinentyp:	Pelton, 5 Düsen, vertikal
Drehzahl:	600 $\frac{1}{\text{min}}$
Bruttogefälle:	342 m
Ausbauwassermenge:	4 m <sup>3</sup> /s
Installierte Leistung:	13'900 kVA
Einzugsgebiet(e):	Trift-, Zmutt-, Furggbach, sowie Gornera
Staubecken:	Speicherbecken Z'Mutt der Grande Dixence – Nutzvolumen Sommer 598'000 m <sup>3</sup> – Nutzvolumen Winter 434'000 m <sup>3</sup>

### **Betriebsbericht**

Der Betrieb des KW Mutt verlief ordnungsgemäss. Es wurden keine erwähnenswerten Störungen verzeichnet, welche zu einem längeren Betriebsunterbruch führten. Durch die alljährliche Spülung des Staubeckens «Z'Mutt» der Grande Dixence wurde das Kraftwerk während 2 Tagen ausser Betrieb genommen.

### **Unterhalts- und Reparaturarbeiten**

- Periodische Kontrollen an den Sicherheitsorganen der Druckleitung
- Alljährliche visuelle Kontrolle und Magnetpulverprüfung des Laufrades (Risskontrolle)
- Allgemeine Inspektion der Fassungsanlagen
- Reinigung der Wasserfassung Triftbach (Grosse Geschiebeansammlung während der Sommermonate)



*Fallgewichtsklappe Apparatekammer*



*Reinigung Wasserfassung Triftbach*



# PRODUKTION

## *KW Findelbach (Wiesti)*

### **Technische Daten**

Inbetriebnahme:	2018 (Erstinbetriebnahme 1947, Umbau 1974)
Art der Produktion:	Wasserkraft
Turbinentyp:	Pelton, 4 Düsen, vertikal
Drehzahl:	1'000 $\frac{1}{\text{min}}$
Bruttogefälle:	509 m
Ausbauwassermenge:	1.0 m <sup>3</sup> /s
Installierte Leistung:	4'900 kVA
Einzugsgebiet(e):	Findelbach
Staubecken:	Mossjesee
- Nutzvolumen	14'000 m <sup>3</sup>

### **Betriebsbericht**

Der Betrieb des Kraftwerkes verlief ordnungsgemäss und es waren keine nennenswerten Störungen zu verzeichnen.

### **Unterhalts- und Reparaturarbeiten**

- Periodische Kontrollen an den Sicherheitsorganen der Druckleitung
- Alljährliche visuelle Kontrolle und Magnetpulverprüfung des Laufrades (Risskontrolle)
- Reinigung der Wasserfassung Findelbach (Grosse Geschiebeansammlung während der Sommermonate)
- Austausch der Düsenschutzdächer



*Düsenschutzdach (links: Laufrad)*

# PRODUKTION

## KW Mossjesee

### Technische Daten

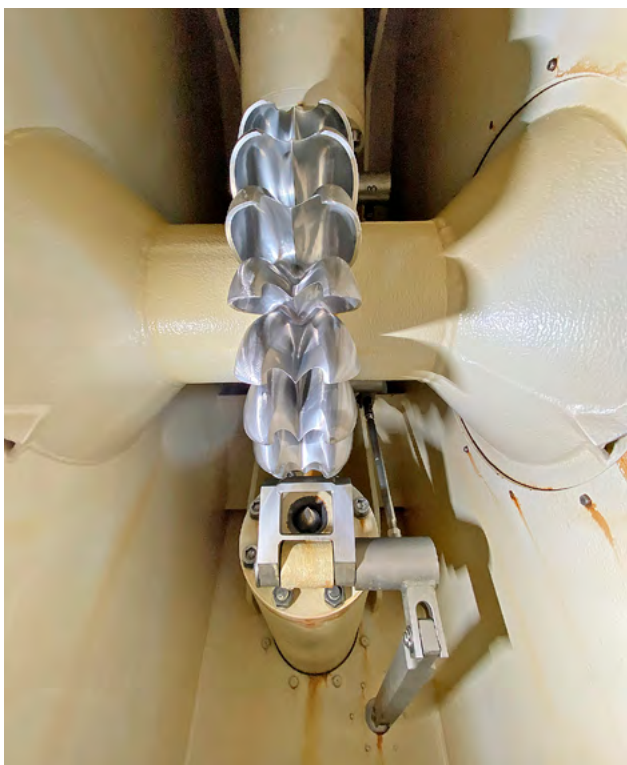
Inbetriebnahme:	2015
Art der Produktion:	Wasserkraft
Turbinentyp:	Pelton, 3 Düsen, horizontal
Drehzahl:	1'500 $\frac{1}{\text{min}}$
Bruttogefälle:	236.2 m
Ausbauwassermenge:	200 Liter/s
Installierte Leistung:	460 kVA
Einzugsgebiet(e):	Findelnbach
Staubecken:	Zuleitungsstollen Breitboden der Grande Dixence wird genutzt als kleines Speicher- becken
Ø Jahresproduktion:	1'000'000 kWh
Besonderes:	Nur Winterbetrieb Das Wasserleitungssystem der Beschneigungsanlagen der Zermatt Bergbahnen AG wird ausserhalb der Beschneigung zur Energie- gewinnung genutzt.

### Betriebsbericht

Ein Ausfall des Spannungsreglers bedingte einen Betriebsunterbruch von 7 Tagen. Ansonsten verlief der Betrieb ordnungsgemäss und ohne nennenswerte Störungen.

### Unterhalts- und Reparaturarbeiten

- visuelle Kontrolle und Magnetpulverprüfung des Laufrades (Risskontrolle)
- Austausch Touch-Panel (Vorortsteuerung) in der Zentrale



# PRODUKTION

## *Photovoltaik Anlage Verwaltungsgebäude EWZ*

### Technische Daten

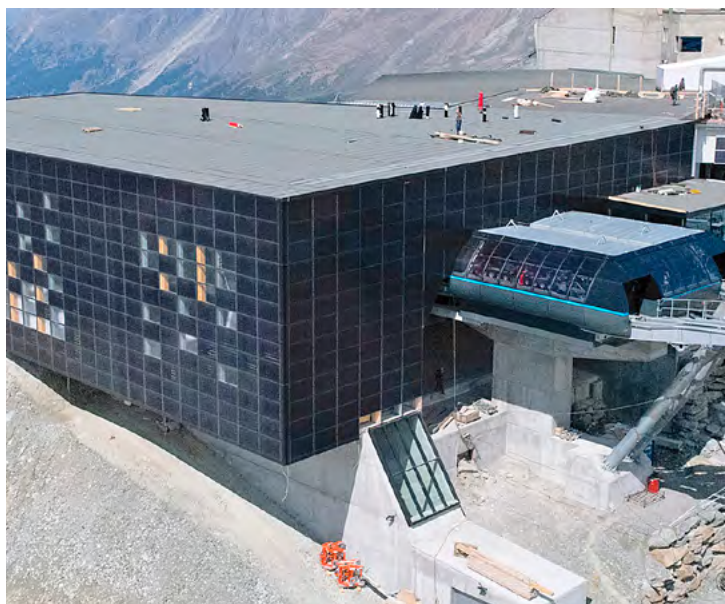
Inbetriebnahme:	September 2019 (Ersatzanlage)
Anlagefläche:	70.4 m <sup>2</sup>
Anlageleistung:	13.4 kWp
Ausrichtung/Anstellwinkel:	Südost/30°
Ø Jahresproduktion:	13'500 kWh
Standort:	Verwaltungsgebäude EW Zermatt/Schulhaus Trift



## *Photovoltaik Anlage 3S Bahn Trockener Steg*

### Technische Daten

Inbetriebnahme:	Ende Januar 2018
Anlagefläche:	789 m <sup>2</sup>
Anlageleistung:	135.23 kWp
Ausrichtung/Anstellwinkel:	Südwest/90°
Ø Jahresproduktion:	150'000 kWh
Standort:	Trockener Steg, 2'923 m ü. M., Talstation 3S-Bahn Gemeinschaftsprojekt ZBAG (Fassade) und EW Zermatt (Solaranlage)
Bemerkung:	Anlage/Gebäude ausge- zeichnet mit dem Schweizer Solarpreis 2018



## *Photovoltaik Anlage 3S Bahn Klein Matterhorn<sup>1</sup> Erweiterung 3S Testa Grigia<sup>2</sup>*

### Technische Daten

Inbetriebnahme:	<sup>1</sup> Ende September 2018 <sup>2</sup> 07.11.2022
Anlagefläche:	<sup>1</sup> 455.5 m <sup>2</sup> ; <sup>2</sup> 74.0 m <sup>2</sup>
Anlageleistung:	<sup>1</sup> 177 kWp; <sup>2</sup> 13.3 kWp
Ausrichtung/Anstellwinkel:	<sup>1</sup> West/90; <sup>2</sup> Süd/90°
Ø Jahresproduktion:	125'500 kWh
Standort:	Klein Matterhorn, 3'821 m ü. M., Bergstation 3S-Bahn Gemeinschaftsprojekt ZBAG (Fassade) und EW Zermatt (Solaranlage)



# PRODUKTION

## *Photovoltaik Anlage Blauherd*

### **Technische Daten**

Inbetriebnahme:	Ende September 2019
Anlagefläche:	82 m <sup>2</sup>
Anlageleistung:	16.56 kWp
Ø Jahresproduktion:	24'400 kWh
Ausrichtung/Anstellwinkel:	Süd/90°
Standort:	Blauherd, 2'571 m ü. M., Betriebsgebäude ZBAG Gemeinschaftsprojekt ZBAG (Fassade) und EW Zermatt (Solaranlage)



## *Photovoltaik Anlage Obere Matten*

### **Technische Daten**

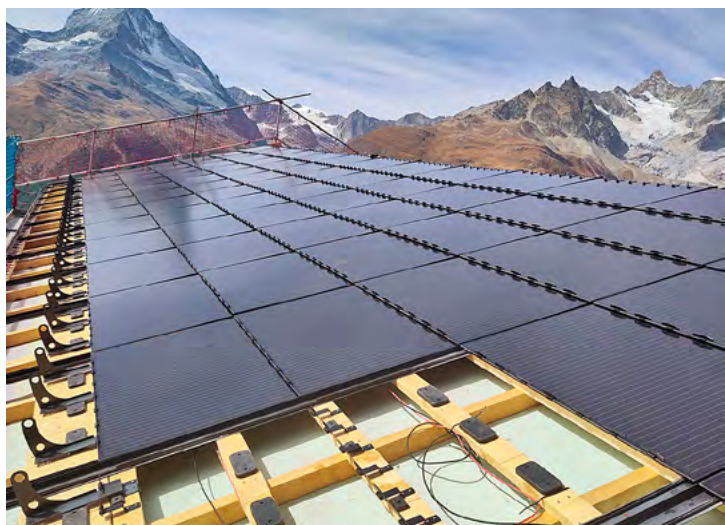
Inbetriebnahme:	10. September 2020
Anlagefläche:	102 m <sup>2</sup>
Anlageleistung:	20.48 kWp
Ø Jahresproduktion:	20'300 kWh
Ausrichtung/Anstellwinkel:	Ost/West 15°
Standort:	Mehrzweckpavillon Obere Matten Gemeinschaftsprojekt Gemeinde Zermatt (Dach- fläche) und EW Zermatt (Solaranlage)



## *Photovoltaik Anlage Sunnegga*

### **Technische Daten**

Inbetriebnahme:	07. Nov. 2022
Anlagefläche:	406 m <sup>2</sup>
Anlageleistung:	69.5 kWp
Ausrichtung/Anstellwinkel:	Süd/Nord 20° Ost/West 20°
Standort:	Sunnegga, 2'288 m ü. M., Bergrestaurant Sunnegga Gemeinschaftsprojekt Bürger- gemeinde Zermatt (Dachfläche) und EW Zermatt (Solaranlage)



# ENERGIEVERTEILUNG



Abrechnungszähler in Hausverteilung

Der punktuelle Energieverbrauch und die Belastungen im Netz verändern sich stetig, weshalb auch die Transportwege für die elektrische Energie und deren Verteilanlagen laufend zu erweitern sind. Dazu werden jedes Jahr umfangreiche Investitionen im Netzbereich getätigt. In erster Linie geht es darum, neue Gebiete oder

Objekte mit Elektrizität zu versorgen, bestehende Anlagen zu erweitern/verstärken oder in die Jahre gekommene Anlagen dem technischen Standard anzupassen. Auch spielen dabei Überlegungen zur Erhöhung der Versorgungssicherheit eine grosse Rolle.

## Netzinventar

			Stand 01.01.2022	neu	entfernt	Ersetzt oder Ausgetauscht	Stand 31.12.2022
65/16 kV-Leitungen	Kabel	m	340	–	–	–	340
	Freileitung	m	5'040	–	–	–	5'040
20 kV-Leitungen	Kabel	m	61'925	–	–	–	61'925
	Freileitung	m	8'471	–	–	–	8'471
20 kV Trafostationen	Trafostationen	Stk.	88	–	–	–	88
	Transformatoren	Stk.	129	4	1	–	132
	Install. Leistung	kVA	100'380	2'890	1'000	–	102'270
400V-Leitungen	Kabel	m		2'496	1'105		
	Freileitung	m					
400V-Verteilkabinen		Stk.	174	–	1	4	173
Hausanschlüsse		Stk.		9	–	19	
Messeinrichtung		Stk.		57	55	536*	
Glasfaseranschlüsse		Stk.	334	20	3	0	351

\*inkl. Zähleraustausch für automatische Zählerabfrage

# ENERGIEVERTEILUNG



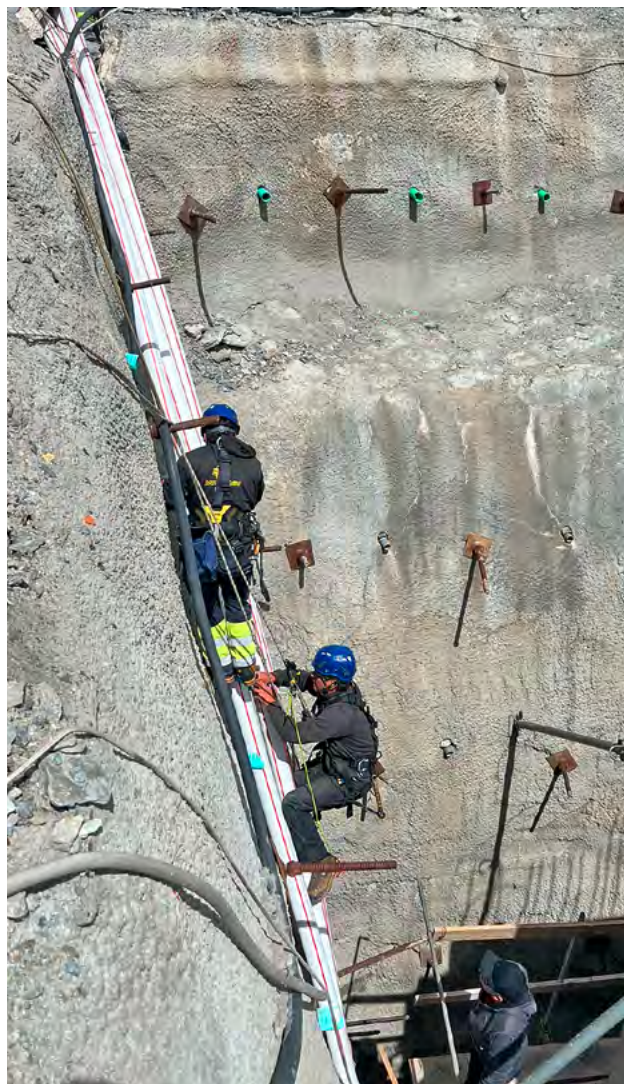
Montage Glasfasermuffe im Feld



Kabeleinführungen in Neubau TS Schlummatte



Einbringen Transformator Klein Matterhorn

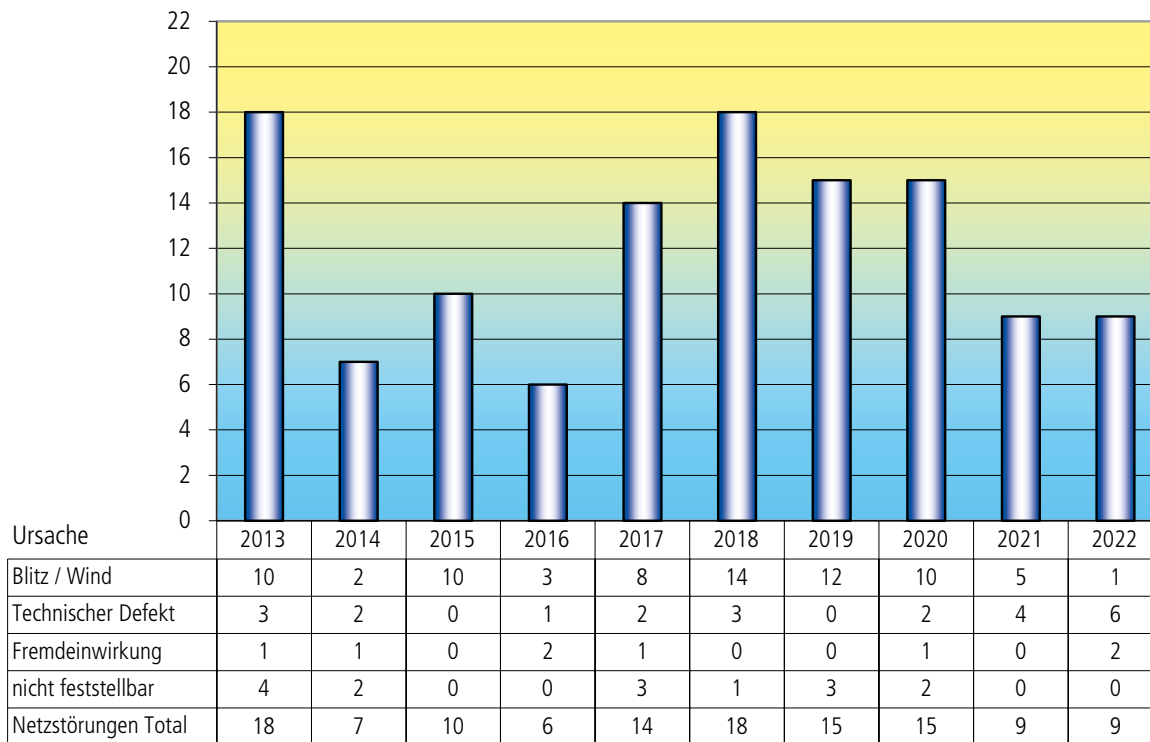


Montage Kabelschutzrohre Neubau Trafostation Testa Grigia

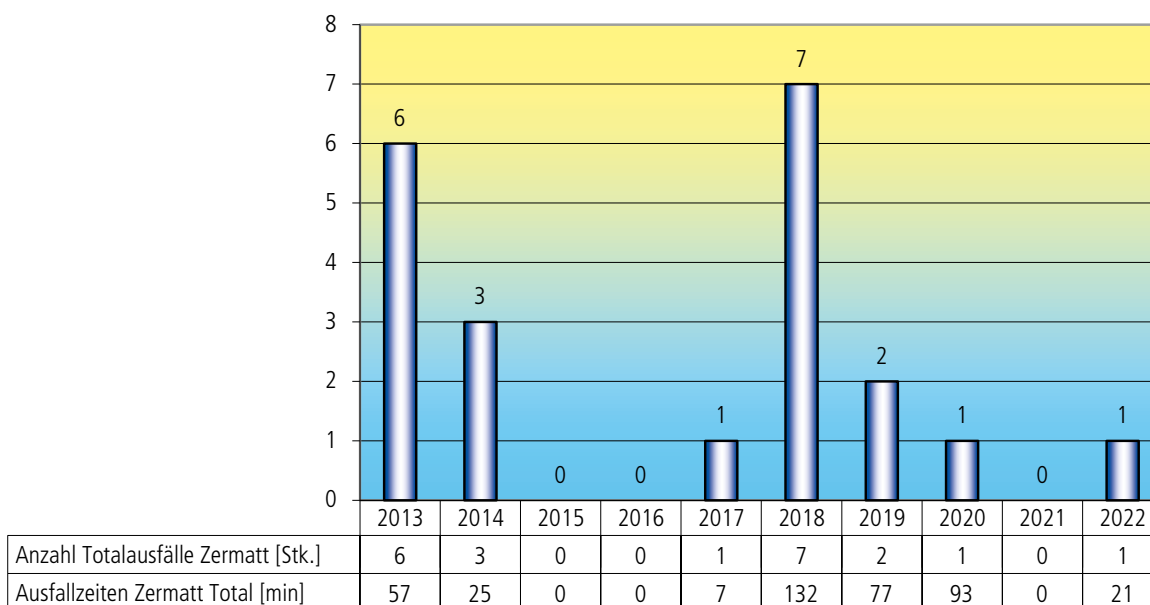
# ENERGIEVERTEILUNG

## Störungen

Im gesamten Versorgungsgebiet von Zermatt wurden 2022 total 9 Netzstörungen verzeichnet. Die erfassten Netzstörungen beschränkten sich auf einige Dorfquartiere oder auf die Berggebiete.



Anzahl und Ursache der Netzstörungen 2013–2022



Anzahl und Dauer Totalausfall Energieversorgung Zermatt

# AUS DEM HINTERGRUND – NETZ- UND KRAFTWERKLEITSYSTEM

## Netz- und Kraftwerkleitsystem

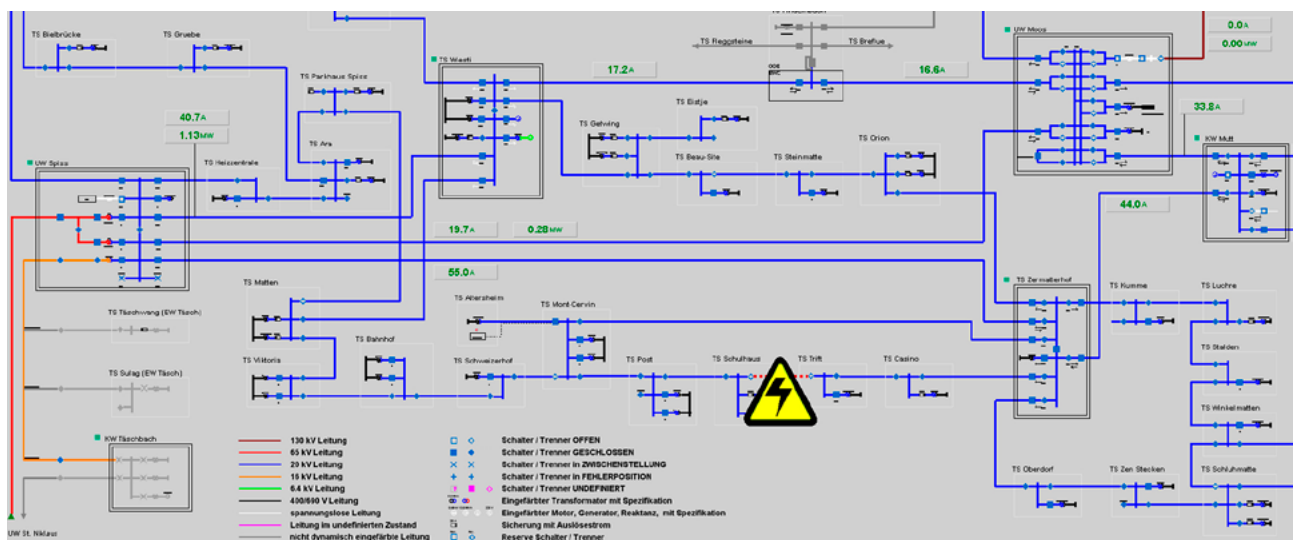
Mit rund 2 Millionen Logiernächten pro Jahr in Zermatt steht die EW Zermatt AG für ein sicheres und zuverlässiges Stromnetz.

Das 20-kV-Stromnetz der EW Zermatt AG erstreckt sich vom Spiss bis zu Europa höchstgelegener Trafostation auf Gobba di Rollin auf über 3'800 m ü. M. Bei diesen Dimensionen ergibt es besonders Sinn, das Versorgungsnetz möglichst per Fernzugriff zu steuern. Von den rund 88 Transformatoren- und Schaltstationen können 25 Trafostationen sowie alle unsere Kraftwerksanlagen über sogenannte RTUs «Remote Terminal Units» ferngesteuert werden. Diese Fernwirkgeräte bringen die Informationen aus dem Versorgungsnetz und aus den Kraftwerken in Echtzeit ins Leitsystem und erlauben die Überwachung und Steuerung dieser Anlagen aus der Ferne.

Die in den Jahren 2017 bis 2019 komplett erneuerte Fernsteuerung bringt einen enormen Mehrwert hinsichtlich dem Bedienungskomfort und der Visualisierung der Anlagen. Durch eine Störung betroffene Netz- und Produktionsanlagen werden farblich markiert und anhand

vordefinierter Filter der Fehler- und Alarmmeldungen können die Ursachen der Störungen schneller ausfindig gemacht und entsprechende Massnahmen ergriffen werden. Dies reduziert die Interventionszeit wie auch die Ausfallzeit bei einem Ereignis wesentlich.

Mit diesem modernen Leitsystem verfügt die EW Zermatt AG eine zukunftsweisende, optimierte Netz- und Kraftwerksautomatisierung, welche für die Versorgungssicherheit im gesamten Gebiet von grossem Nutzen ist.



Ausschnitt Netzübersicht Netzleitsystem



# AUS DEM HINTERGRUND – NETZ- UND KRAFTWERKLEITSYSTEM

## Bezugsoptimierung

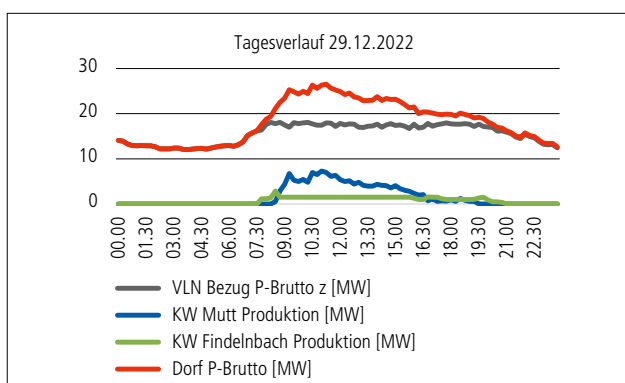
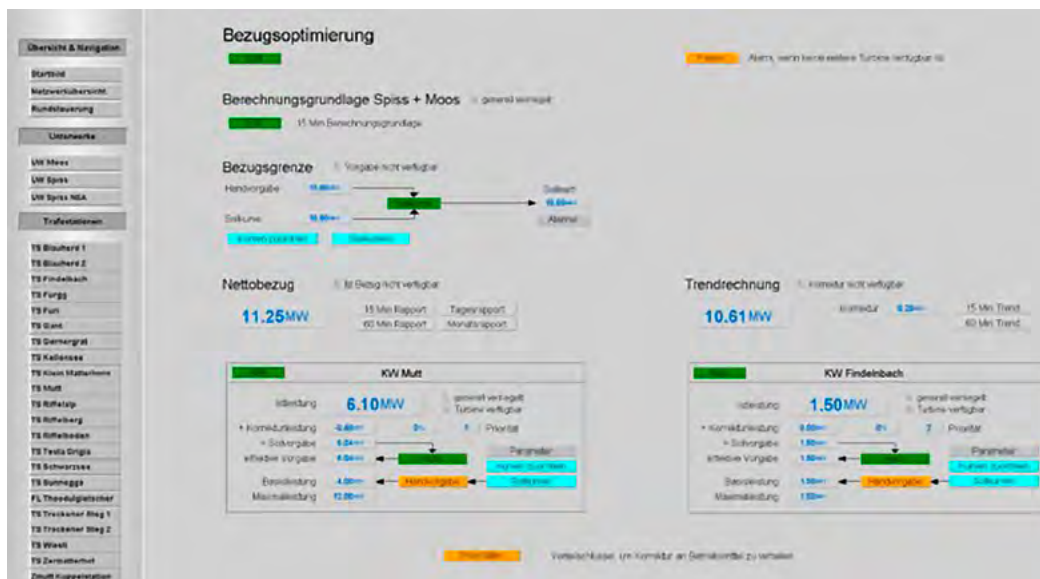
Bekannterweise reicht das Wasserdargebot nicht aus, um die gesamte in Zermatt benötigte Energie mit den Kraftwerken Mutt und Findelnbach selbst zu erzeugen. Die EW Zermatt AG ist daher auf die Lieferung von Ergänzungsenergie von einem Vorlieferanten angewiesen. Eine möglichst genaue Vorhersage des Strombezugs und die Einhaltung des angemeldeten Lieferprogrammes bestimmt massgeblich die Kosten für die Ergänzungsenergie und wirkt sich somit auf die Tarife unserer Kunden aus.

Zur Bestimmung des täglichen Strombezugs stützt sich die EW Zermatt AG auf Angaben aus einem speziell für diese Anwendung konzipierten Prognosetool, aus der verfügbaren Produktionskapazität der eigenen Kraft-

werke sowie aus den Erfahrungen des Betriebspersonals. Daraus wird täglich ein Energiebezugsprogramm für den Folgetag erstellt und dem Energielieferanten angemeldet.

Die automatische Bezugsoptimierung ist ein Softwaremodul innerhalb des Leitsystems, das für die Einhaltung des Lieferprogrammes zuständig ist.

Dazu wird minütlich der aktuelle Energiebezug berechnet und mit dem am Vortag angemeldeten Lieferprogramm verglichen. Aus den Abweichungen gegenüber dem Programm werden automatisch die benötigten Sollleistungen für die Kraftwerke Mutt und Findelnbach berechnet und an diese übergeben, welche dann die erforderliche Korrekturleistungen liefern.



Im Tagesverlauf ist in Rot der gesamte Strombezug von Zermatt ersichtlich. Der Strombezug war tagsüber mit 18 MW angemeldet (Bezug aus dem Vorliegernetz (VLN) in schwarz) Die Differenz konnte im KW Mutt und KW Findelnbach produziert werden.

Neben der Energie wird auch die über 15 Minuten gemittelte Leistungsspitze verrechnet. Teure Leistungsspitzen können mit der Bezugsoptimierung ebenfalls verhindert werden.

# TARIFE EW ZERMATT

Alljährlich werden die Tarife der EW Zermatt AG einer Überprüfung unterzogen. Dabei werden die Netznutzungs- und Energietarife separat betrachtet.

## Energietarife EW Zermatt

Der Energiepreis wird vom Energielieferanten für die Bereitstellung und Lieferung der elektrischen Energie dem Endkunden in Rechnung gestellt.

Für das Jahr 2022 erfuhr der Energiepreis keine Änderungen. Der mittlere Stromtarif von 4.42 Rp./kWh konnte beibehalten werden.

## Tarife Netznutzung EW Zermatt

In diesen Tarifen sind die Kosten enthalten, die für den Betrieb und Unterhalt des Energieversorgungsnetzes erforderlich sind. Diese werden alljährlich nach gesetzlichen Vorgaben neu berechnet.

Die Kosten für die Systemdienstleistungen (SDL) werden durch die nationale Netzgesellschaft Swissgrid erhoben. Der Ansatz für die SDL blieb mit 0.16 Rp./kWh unverändert. Diese werden 1:1 an die Kunden weiterverrechnet und sind in der Rubrik Netznutzung enthalten.

Die Kosten für den Energietransport zum Kunden blieben konstant. Somit konnten die Tarife aus dem Jahr 2020 für ein weiteres Jahr beibehalten werden.

## Gesetzliche Abgaben

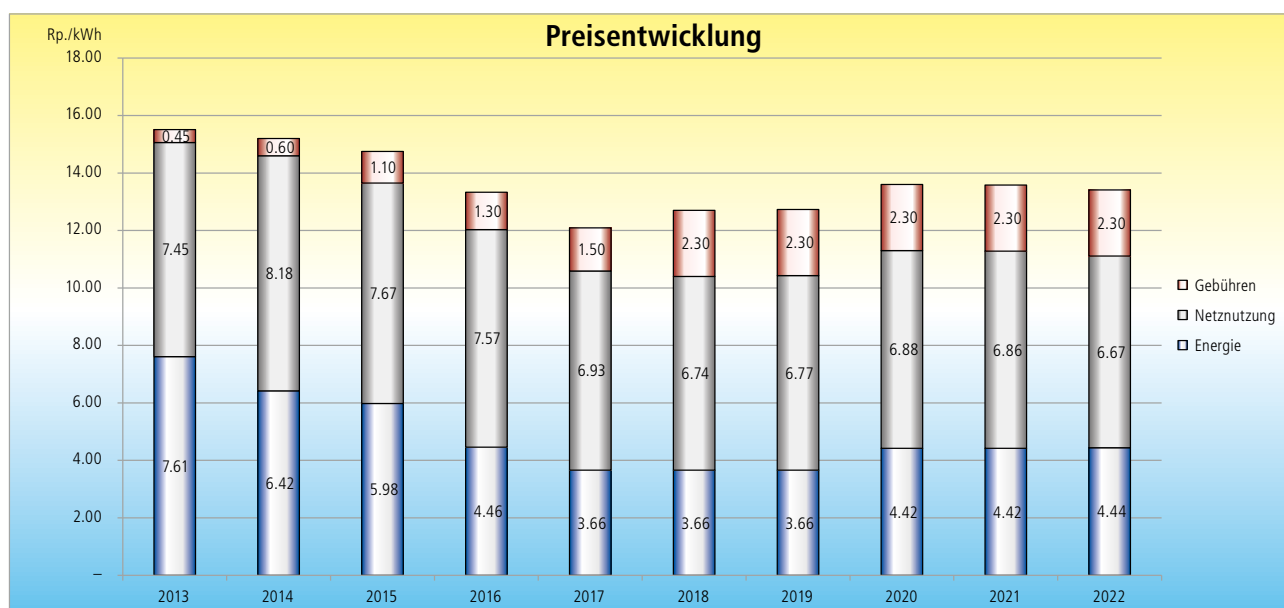
Die gesetzliche Abgabe zur Förderung erneuerbarer Energien (KEV) mit 2.20 Rp./kWh und die Abgabe zum Schutz der Gewässer und Fische mit 0.10 Rp./kWh blieben unverändert.

Die Anpassungen der gesetzlichen Abgaben werden direkt den Kunden weitergegeben.

## Kommentar

Insgesamt ergaben sich für die Strompreise (Energie, Transport und Abgaben) in unserem Versorgungsgebiet keine Anpassungen.

Die nachfolgende Grafik zeigt die Entwicklung der verschiedenen Preiskomponenten der letzten Jahre.



Die jeweils gültigen Tarife der EW Zermatt AG sind auch im Internet auf [www.ewzermatt.ch](http://www.ewzermatt.ch) einsehbar.

# JAHRESRECHNUNG – FINANZBERICHT

## Bilanz 2022

	Bestand 2022 CHF		Vorjahr in %	Bestand 2021 CHF	
	Aktiven	Passiven		Aktiven	Passiven
<b>UMLAUFVERMÖGEN</b>					
Flüssige Mittel	20'121'677.92		-3.61	20'874'844.31	
Forderungen aus Lieferungen und Leistungen	795'496.75		-8.06	865'210.80	
Übrige Kurzfristige Forderungen	60'106.13		12.85	53'261.80	
Vorräte	25'000.00		0.00	25'000.00	
Aktive Rechnungsabgrenzungen	757'690.15		-1.88	772'246.42	
<b>TOTAL UMLAUFVERMÖGEN</b>	<b>21'759'970.95</b>		<b>-3.68</b>	<b>22'590'563.33</b>	
<b>ANLAGEVERMÖGEN</b>					
Finanzanlagen	5'987'014.00		-3.86	6'227'664.00	
Sachanlagen	25'288'543.00		4.18	24'274'594.00	
<b>TOTAL ANLAGEVERMÖGEN</b>	<b>31'275'557.00</b>		<b>2.54</b>	<b>30'502'258.00</b>	
<b>TOTAL AKTIVEN</b>	<b>53'035'527.95</b>		<b>-0.11</b>	<b>53'092'821.33</b>	
<b>FREMDKAPITAL</b>					
Verbindlichkeiten aus Lieferungen und Leistungen		722'036.53	12.03		644'518.20
Kurzfristige verzinsliche Verbindlichkeiten		0.00			0.00
Übrige Kurzfristige Verbindlichkeiten		519'448.69	26.60		410'306.18
Passive Rechnungsabgrenzungen		1'206'286.25	-17.96		1'470'426.75
<b>Total Kurzfristiges Fremdkapital</b>		<b>2'447'771.47</b>	<b>-3.07</b>		<b>2'525'251.13</b>
Langfristige verzinsliche Verbindlichkeiten		20'000'000.00	0.00		20'000'000.00
Übrige Langfristige Verbindlichkeiten		0.00			0.00
Rückstellungen		995'000.00	0.00		995'000.00
<b>Total Langfristiges Fremdkapital</b>		<b>20'995'000.00</b>	<b>0.00</b>		<b>20'995'000.00</b>
<b>TOTAL FREMDKAPITAL</b>		<b>23'442'771.47</b>	<b>-0.33</b>		<b>23'520'251.13</b>
<b>EIGENKAPITAL</b>					
Aktienkapital		10'000'000.00	0.00		10'000'000.00
Gesetzliche und freie Reserven		18'731'902.46	0.00		18'731'902.46
Gewinnvortrag		60'667.74	0.00		27'955.17
Jahresgewinn		800'186.28	-1.54		812'712.57
<b>TOTAL EIGENKAPITAL</b>		<b>29'592'756.48</b>	<b>0.07</b>		<b>29'572'570.20</b>
	<b>53'035'527.95</b>	<b>53'035'527.95</b>	<b>-0.11</b>	<b>53'092'821.33</b>	<b>53'092'821.33</b>

# JAHRESRECHNUNG – FINANZBERICHT

## Erfolgsrechnung 2022

	Abschluss 2022 CHF		Vorjahr in %	Abschluss 2021 CHF	
	Aufwand	Ertrag		Aufwand	Ertrag
<b>Erträge (CHF)</b>					
<b>Energieabgabe/Installationen</b>					
Stromverkauf		4'966'419.10	-5.06		5'231'101.15
Netznutzung / Systemdienstleistungen		9'622'468.87	5.88		9'088'176.54
Dienstleistungsertrag		585'761.58	-43.62		1'038'974.35
<b>Total</b>		<b>15'174'649.55</b>	<b>-1.20</b>		<b>15'358'252.04</b>
<b>Nebenertrag</b>					
Aktivzinsen		127'692.75	12.15		113'854.08
Mieterträge / Leistungen für Dritte		907'565.39	9.07		832'080.61
Aktivierete Löhne – Eigenleistungen		186'137.45	-40.37		312'180.00
<b>Total</b>		<b>1'221'395.59</b>	<b>-2.92</b>		<b>1'258'114.69</b>
<b>Ausserordentlicher Ertrag</b>					
Ausserordentlicher Ertrag		1'793.51	121.80		808.60
<b>Total</b>		<b>1'793.51</b>	<b>121.80</b>		<b>808.60</b>
<b>Aufwendungen (CHF)</b>					
<b>Personalaufwand</b>					
Gehälter und Löhne	1'932'596.85		8.04	1'788'722.95	
Lohnzuschläge / Zulagen	308'029.69		-28.96	433'575.40	
Arbeitgeberbeiträge Sozialversicherungen	472'995.95		-3.71	491'198.55	
<b>Total</b>	<b>2'713'622.49</b>		<b>0.00</b>	<b>2'713'496.90</b>	
<b>Sachaufwand</b>					
Stromzukauf	2'379'233.41		14.14	2'084'544.30	
Netznutzung / Systemdienstleistungen	3'900'184.79		3.05	3'784'882.39	
Materialeinkauf / Drittleistungen	269'727.49		-45.11	491'430.26	
Verwaltungs- / Informatikaufwand	350'264.92		-7.95	380'525.52	
Versicherungen	163'531.25		-12.79	187'523.26	
Mieten / Dienstbarkeiten / Gebühren	58'019.49		8.33	53'559.61	
Gebäude / Kraftwerke / Generatoren / Turbinen	403'843.21		-22.22	519'232.36	
Netzbau / Trafostationen	99'017.79		-18.34	121'261.00	
Fahrzeuge / Werkzeuge / übriger Sachaufwand	51'172.99		-67.07	155'407.27	
<b>Total</b>	<b>7'674'995.34</b>		<b>-1.33</b>	<b>7'778'365.97</b>	
<b>Kapitalaufwand / Sonderaufwand</b>					
Finanzaufwand / Zinsabgeltung Aktionäre	220'000.00		0.00	220'000.00	
Abschreibungen	3'382'892.99		-2.07	3'454'365.49	
Steuern	401'774.75		-16.50	481'164.95	
Wasserrechtsabgaben Kanton / Gemeinden	1'202'691.20		5.49	1'140'052.15	
Debitorenverluste	1'675.60		-90.15	17'017.30	
<b>Total</b>	<b>5'209'034.54</b>		<b>-1.95</b>	<b>5'312'599.89</b>	
<b>Ausserordentlicher Aufwand</b>					
Ausbuchung Restwerte	0.00			0.00	
<b>Total</b>	<b>0.00</b>			<b>0.00</b>	
	15'597'652.37	16'397'838.65		15'804'462.76	16'617'175.33
<b>Unternehmenserfolg</b>	<b>800'186.28</b>		<b>-1.54</b>	<b>812'712.57</b>	
	<b>16'397'838.65</b>	<b>16'397'838.65</b>	<b>-1.32</b>	<b>16'617'175.33</b>	<b>16'617'175.33</b>

# JAHRESRECHNUNG – FINANZBERICHT

## Anhang zur Jahresrechnung

---

- Die vorliegende Jahresrechnung wurde gemäss den Vorschriften des Schweizer Gesetzes, insbesondere der Artikel über die kaufmännische Buchführung und Rechnungslegung des Obligationenrechtes (Art. 957 bis 962) erstellt.
- Zusätzliche Angaben über die Bilanz und Erfolgsrechnung sind nicht notwendig.
- Veränderung der Stillen Reserven (in CHF):

	31.12.2022	31.12.2021
Warenvorräte	0.00	0.00
Angefangene Arbeiten	0.00	0.00
Anlagevermögen	- 93'854.00	68'848.00
- Die Gesellschaft ist unter der Rechtsform einer AG im Handelsregister Oberwallis in Brig unter der Bezeichnung EWZ Elektrizitätswerk Zermatt AG mit Sitz in Zermatt eingetragen.
- Im Vorjahr wurden im Jahresdurchschnitt 22.5 Stellen, im Berichtsjahr 21.0 angeboten.
- Die Gesellschaft weist folgende externe Beteiligungen auf:

FMV; 35'050 Aktien zu Nominalwert CHF 50.00	1'997'850.00	1'997'850.00
KW Täschbach AG; 750 Aktien zu Nominalwert CHF 1'000.00	765'000.00	765'000.00
Valgrid AG; 4'120 N-Aktien zu Nominalwert CHF 100.00	432'600.00	432'600.00
Regionale Energiebetriebe / Beteiligungen Verbände	74'000.00	74'000.00
Lokalaktien	33'000.00	33'000.00
- Die Gesellschaft hat keine eigene Aktien
- Das Warenlager wird zu Einstandspreisen bewertet. Wertschriften mit Börsenkursen hat es keine.
- Nichtbilanzierte Leasingverbindlichkeiten (>1 Jahr)
- Die Gesellschaft hat keine Verbindlichkeiten gegenüber Vorsorgeeinrichtungen.
- Gesamtbetrag der für Verbindlichkeiten bestellten Sicherheiten
- Es wurden keine Eventualverbindlichkeiten (Bürgschaften) eingegangen.

## Verwendung des Bilanzgewinnes und Dividendenausschüttung

---

Unternehmensgewinn	CHF	800'186.28
Gewinnvortrag	CHF	60'667.74
Bilanzgewinn zur Verfügung der Generalversammlung	CHF	860'854.02

Der Verwaltungsrat beantragt, den Bilanzgewinn wie folgt zu verwenden:

Dividendenausschüttung	CHF	780'000.00
Vortrag auf neue Rechnung	CHF	80'854.02



## **Bericht der Revisionsstelle zur Eingeschränkten Revision an die Generalversammlung EWZ Elektrizitätswerk Zermatt AG, Zermatt**

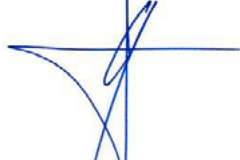
Als Revisionsstelle haben wir die Jahresrechnung (Bilanz, Erfolgsrechnung und Anhang) der EWZ Elektrizitätswerk Zermatt AG, Zermatt für das am 31.12.2022 abgeschlossene Geschäftsjahr geprüft.

Für die Jahresrechnung ist der Verwaltungsrat verantwortlich, während unsere Aufgabe darin besteht, die Jahresrechnung zu prüfen. Wir bestätigen, dass wir die gesetzlichen Anforderungen hinsichtlich Zulassung und Unabhängigkeit erfüllen. Die Vorjahresrechnung wurde durch eine andere Revisionsstelle geprüft.

Unsere Revision erfolgte nach dem Schweizer Standard zur Eingeschränkten Revision. Danach ist diese Revision so zu planen und durchzuführen, dass wesentliche Fehlaussagen in der Jahresrechnung erkannt werden. Eine Eingeschränkte Revision umfasst hauptsächlich Befragungen und analytische Prüfungshandlungen sowie den Umständen angemessene Detailprüfungen der beim geprüften Unternehmen vorhandenen Unterlagen. Dagegen sind Prüfungen der betrieblichen Abläufe und des internen Kontrollsystems sowie Befragungen und weitere Prüfungshandlungen zur Aufdeckung deliktischer Handlungen oder anderer Gesetzesverstösse nicht Bestandteil dieser Revision.

Bei unserer Revision sind wir nicht auf Sachverhalte gestossen, aus denen wir schliessen müssten, dass die Jahresrechnung mit einem Jahresgewinn von CHF 800'186.28 und einem Eigenkapital von CHF 29'592'756.48 sowie der Antrag über die Verwendung des Bilanzgewinns nicht Gesetz und Statuten entsprechen.

ALPINE REVISIONS AG



**Richard Stucky**  
Dipl. Wirtschaftsprüfer  
Zugelassener Revisionsexperte  
Leitender Revisor



**Dominik Martig**  
Dipl. Treuhandexperte  
Zugelassener Revisionsexperte

Brig, 10. Mai 2023

## PERSONELLES



Per Ende Dezember 2022 waren bei der EW Zermatt AG insgesamt 21 Personen angestellt. Je nach Auftragslage werden während des Jahres zusätzlich 1 bis 2 temporäre Stellen besetzt.

### **Im Laufe des Jahres ergaben sich folgende personelle Änderungen**

#### *Neueintritte:*

Jean-Claude Anthamatten; Kontrollstelle; Netzbau

An dieser Stelle möchten wir allen Mitarbeitern unseren Dank aussprechen. Nur durch ihre wertvolle Mitarbeit, ihre Leistungsbereitschaft und ihren engagierten Einsatz ist der Betrieb des Elektrizitätswerks Zermatt überhaupt möglich.

# STROMSTATISTIK 1934–2022

