



# 2021

GESCHÄFTSBERICHT



# INHALTSVERZEICHNIS

## Der Betrieb in Kürze

Kenndaten .....	2
Organigramm (Stand 31.12.2021) .....	2

<b>Vorwort Jahresbericht</b> .....	3
------------------------------------	---

<b>Energiedaten</b> .....	4
Energiedaten der Schweiz (Quelle Bundesamt für Energie) .....	4
Energiedaten Zermatt .....	4
Energiedeklaration Zermatt .....	5
Vergleich Stromherkunft der letzten 5 Jahre .....	6

## Produktion

KW Mutt .....	7
KW Findelbach (Wiesti) .....	8
KW Mossjesee .....	9
Photovoltaik Anlage Verwaltungsgebäude EWZ .....	10
Photovoltaik Anlage 3S Bahn Trockener Steg .....	10
Photovoltaik Anlage 3S Bahn Klein Matterhorn .....	11
Photovoltaik Anlage Blauherd .....	11
Photovoltaik Anlage Obere Matten .....	11

## Energieverteilung

Energieverteilung .....	12
Störungen .....	14

## Tarife EW Zermatt

Energietarife EW Zermatt .....	15
Tarife Netznutzung EW Zermatt .....	15
Gesetzliche Abgaben .....	15
Kommentar .....	15

## Jahresrechnung – Finanzbericht

Bilanz .....	16
Erfolgsrechnung .....	17
Anhang zur Jahresrechnung .....	18
Verwendung des Bilanzgewinnes und Dividendenausschüttung .....	18

<b>Bericht der Revisionsstelle</b> .....	19
--	----

<b>Personelles</b> .....	20
--------------------------	----

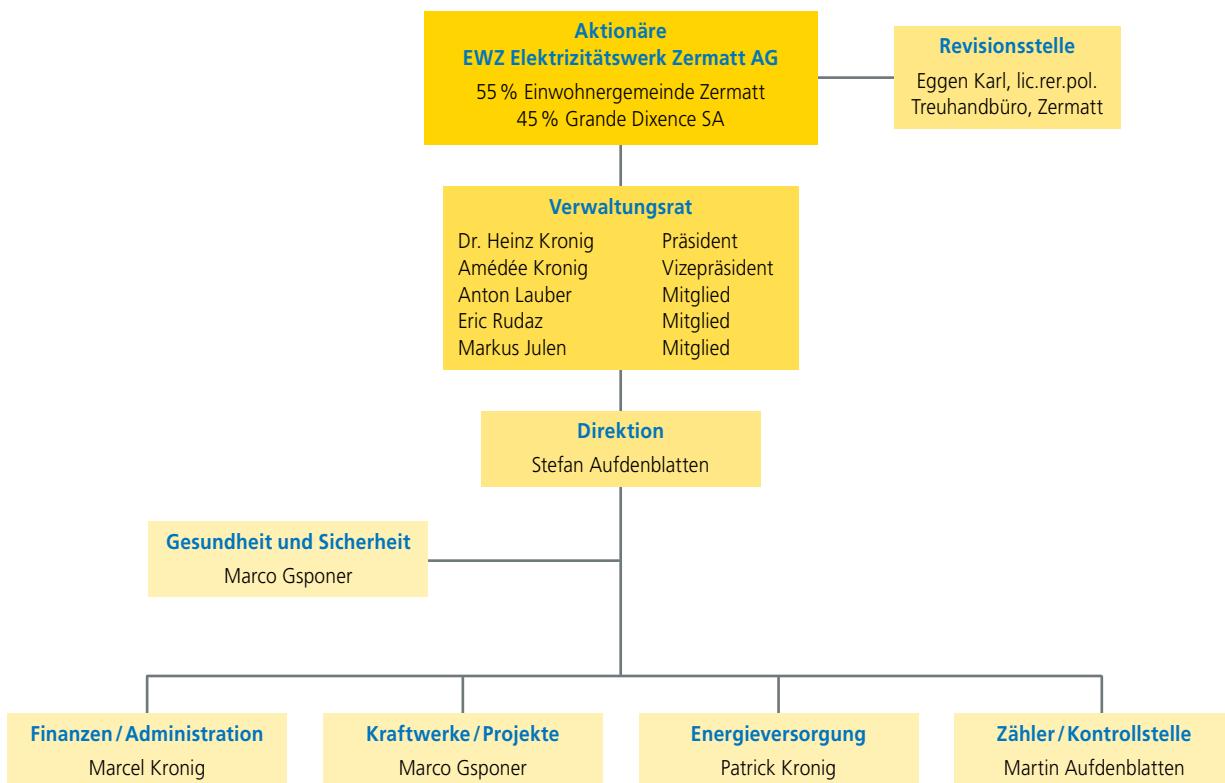
<b>Entwicklung des Verbrauchs von elektrischer Energie in Zermatt 1934–2021</b> .....	21
---	----

# DER BETRIEB IN KÜRZE

## Kenndaten

Gesellschaftsgründung:	1894
Aktiengesellschaft seit:	1994
Grundkapital:	10.0 Mio. CHF
Aktionäre:	55 % Einwohnergemeinde, Zermatt 45 % Grande Dixence SA, Sitten
Personalbestand (Stand 31. Dez. 2021):	21 Personen
Umsatz durch Energiegeschäft:	15.4 Mio. CHF
Durchgeleitete Energie aller Kunden Zermatt inkl. Netzverluste:	102.517 Mio. kWh
Energieverkauf an EWZ-Kunden:	97.838 Mio. kWh
Eigenproduktion inkl. Restitution aus der Vorjahresperiode:	70.654 Mio. kWh
Energiebezug von Dritten:	35.551 Mio. kWh
Energierücklieferung:	8.367 Mio. kWh

## Organigramm (Stand 31.12.2021)



# VORWORT JAHRESBERICHT

Dieser Bericht beendet das Geschäftsjahr 2021. Es verlief, Gott sei Dank, für unsere Gesellschaft ohne größere Unfälle, war jedoch geprägt durch eine noch selten gesehene Volatilität der Energiepreise, die uns die nächsten Jahre, auch wegen der Ereignisse in der Ukraine, noch stark beschäftigen wird und erhebliche Einflüsse auf die Kosten des elektrischen Stroms haben wird.

Wir hatten im vergangenen Jahr das Glück, Corona recht gut und ohne nennenswerte Einschränkungen gemeistert zu haben; die besonders gegen Ende Jahr wieder ansteigenden Energieverbrauchszahlen zeigen, dass sich das örtliche Gewerbe und der Tourismus tendenziell erholt haben.

Blieb der Strompreis auf den Energiebörsen während der letzten 7 Jahre mehr oder weniger stabil auf relativ tiefem Niveau (zwischen 3.5 und 7 Rappen/kWh für Bandenergie), stieg er ab Juli 2021 kontinuierlich bis auf 30 Rappen/kWh Ende Jahr an; der Gründe gibt es einige – erhöhter Revisionsbedarf an den Anlagen in den Nachbarländern und in der Schweiz war sicher ein Hauptgrund, aber auch die steigenden Gaspreise auf dem europäischen Markt wirkten sich auf die Stromproduktion und den Energiepreis aus.

Wir hatten das Glück, unseren Fremdbedarf für die Jahre bis 2025 noch rechtzeitig, zu relativ günstigen Kosten, sichern zu können; weil aber die Kosten für die Regelenergie zugenommen haben, werden wir für 2023 und die folgenden Jahre auch zu einer moderaten Anpassung der Energiepreise gezwungen sein.

Die Auswirkungen des Krieges in der Ukraine auf die Stromproduktion im europäischen Raum lässt sich zur Zeit langfristig noch nicht abschätzen – hoffen wir auf Frieden und Versöhnung; denn nur gemeinsam können wir die Probleme lösen.

Im Namen der Belegschaft, Geschäftsleitung und Verwaltungsrat herzlichen Dank für die Zusammenarbeit und das Vertrauen

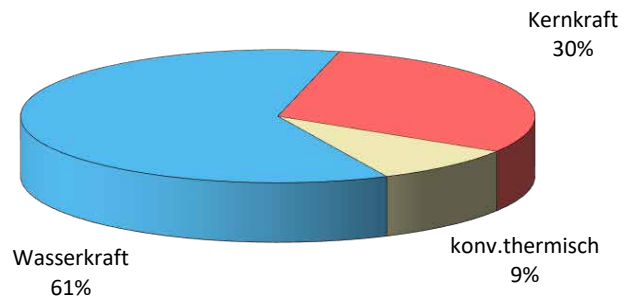
Dr. Heinz Kronig, Verwaltungsratspräsident

# ENERGIEDATEN

## Energiedaten der Schweiz (Quelle Bundesamt für Energie)

Im Jahr 2021 lag der Stromverbrauch in der Schweiz mit 58.1 Milliarden Kilowattstunden (Mrd. kWh) über dem Niveau des Vorjahres (+4.3 %). Die Elektrizitätsproduktion in der Schweiz betrug 60.1 Mrd. kWh.

Bei den Importen von 31.5 Mrd. kWh und Exporten von 29.1 Mrd. kWh ergab sich ein Importüberschuss von 2.4 Mrd. kWh. Der Erlös aus den Exporten betrug 3'562 Mio. Franken (10.88 Rp./kWh). Für die Importe fielen Ausgaben von 3'820 Mio. Franken an (10.80 Rp./kWh). Somit ergab sich für die Schweiz ein negativer Aussenhandelsaldo von 258 Mio. Franken

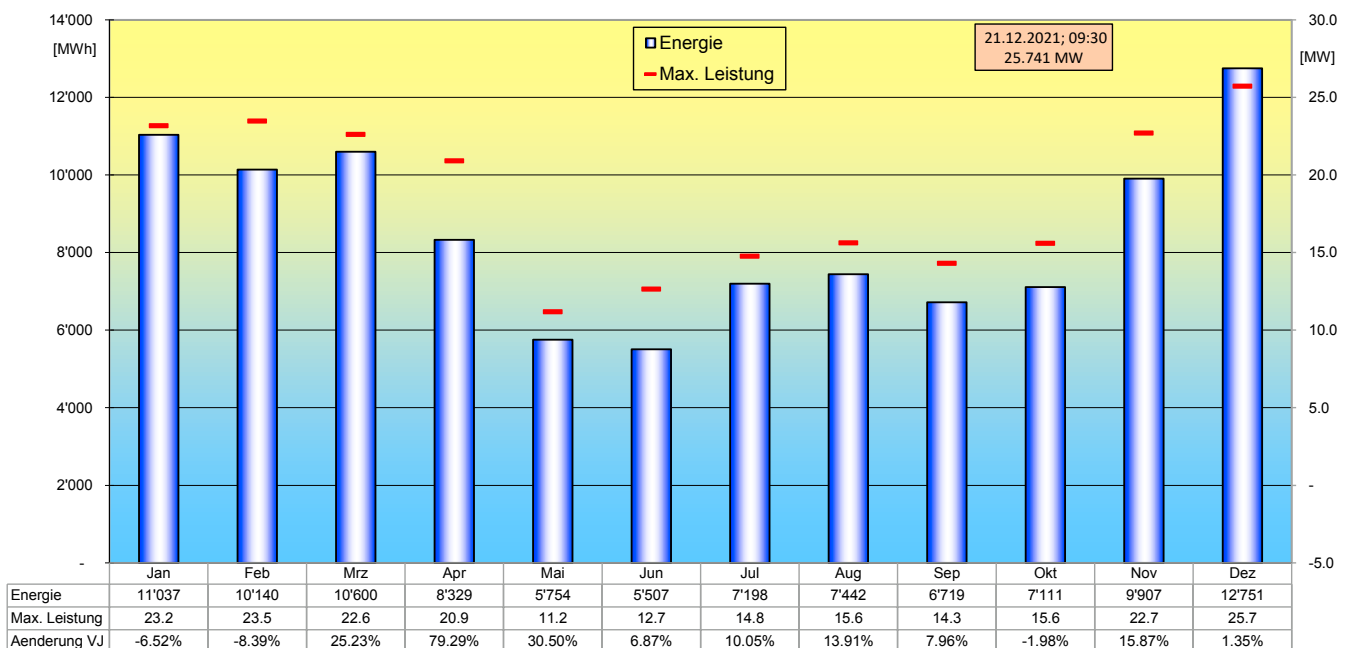
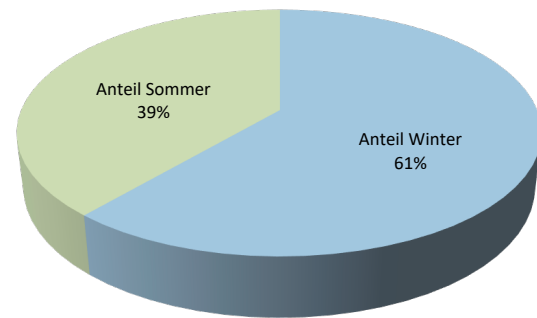


Anteile der Schweizer Energieproduktion (hydrologisches Jahr)

## Energiedaten Zermatt

Der Konsum von elektrischer Energie im gesamten Versorgungsgebiet von Zermatt ist im Berichtsjahr um ca. 10 % gestiegen und erreichte einen Verbrauch inkl. Netzverluste von 102'517'809 kWh.

Die saisonale Aufteilung des Verbrauchs blieb indessen unverändert. Rund 2/3 der Energie werden während der Wintermonate (November–April) verbraucht.



Die maximale ¼-stündliche Belastung des Versorgungsnetzes von 25.741 MW wurde am 21. Dezember 2021 um 09.30 Uhr erfasst.

# ENERGIEDATEN

Seit 2009 können Kunden mit einem Jahresenergieverbrauch von mehr als 100'000 kWh ihren Strom auf dem freien Markt beschaffen.

Trotz der doch recht tiefen Energietarife, die wir unseren Strombezügern in Zermatt anbieten, machen seit 2013 auch einige Kunden in Zermatt von dieser Möglichkeit Gebrauch und werden durch Drittfirmen beliefert. Dies sind vor allem Klienten mit mehreren Verbrauchsstätten in der Schweiz, die ihren Energieeinkauf zentral abwickeln, oder jene, die ihre Beschaffung näher zum Energiemarkt ausgerichtet haben.

Rund 4.6 % des Stromverbrauchs von Zermatt wurden durch Drittanbieter gedeckt. Gegenüber dem Vorjahr ist dieser Wert um 1 % gestiegen. Die in der Folge präsentierten Grafiken und Angaben beziehen sich nur auf die Energielieferung, die durch die EW Zermatt AG durchgeführt wurde.

## Energiedeklaration Zermatt

Die Energiedeklaration zeigt die Produktionsart und Herkunft der an unsere Kunden in der Grundversorgung gelieferten Energie auf.

Seit dem 01.01.2018 muss nach Vorschrift des Bundesamtes für Energie jede gelieferte kWh mit einem Herkunftsnachweis versehen sein; der Begriff «Unbekannte Herkunft» ist nicht mehr erlaubt.

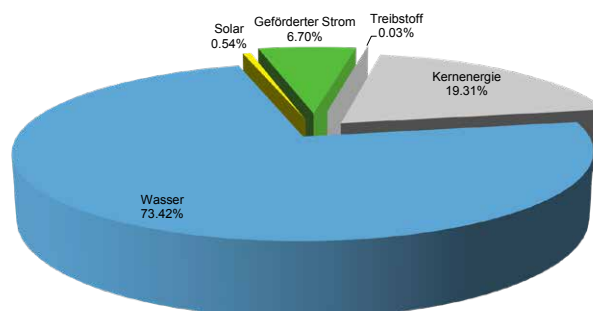
Neben der Eigenproduktion, bezieht das Elektrizitätswerk Zermatt für die zugekaufte Energie die Zertifikate aus den vorhandenen schweizerischen CO<sub>2</sub>-freien Kraftwerken so, dass für die Kunden die günstigste Energie bereitgestellt werden kann.

Jeder Kunde hat die Möglichkeit gegen Aufpreis seine eigene Deklaration, z.B. 100 % Wasserkraft, zu erwerben.

Im Berichtsjahr nutzten bereits 24 Kunden mit einem Gesamtverbrauch von 5'590 MWh diese Möglichkeit und decken Ihren Strombedarf aus 100 % Wasserkraft der in Zermatt produziert wird.



Apropos: die Kraftwerke der EW Zermatt AG sind alle **naturemade basic** zertifiziert. Diese Anlagen werden alljährlich gemäss den Richtlinien des *Vereins für umweltgerechte Energie* überprüft.



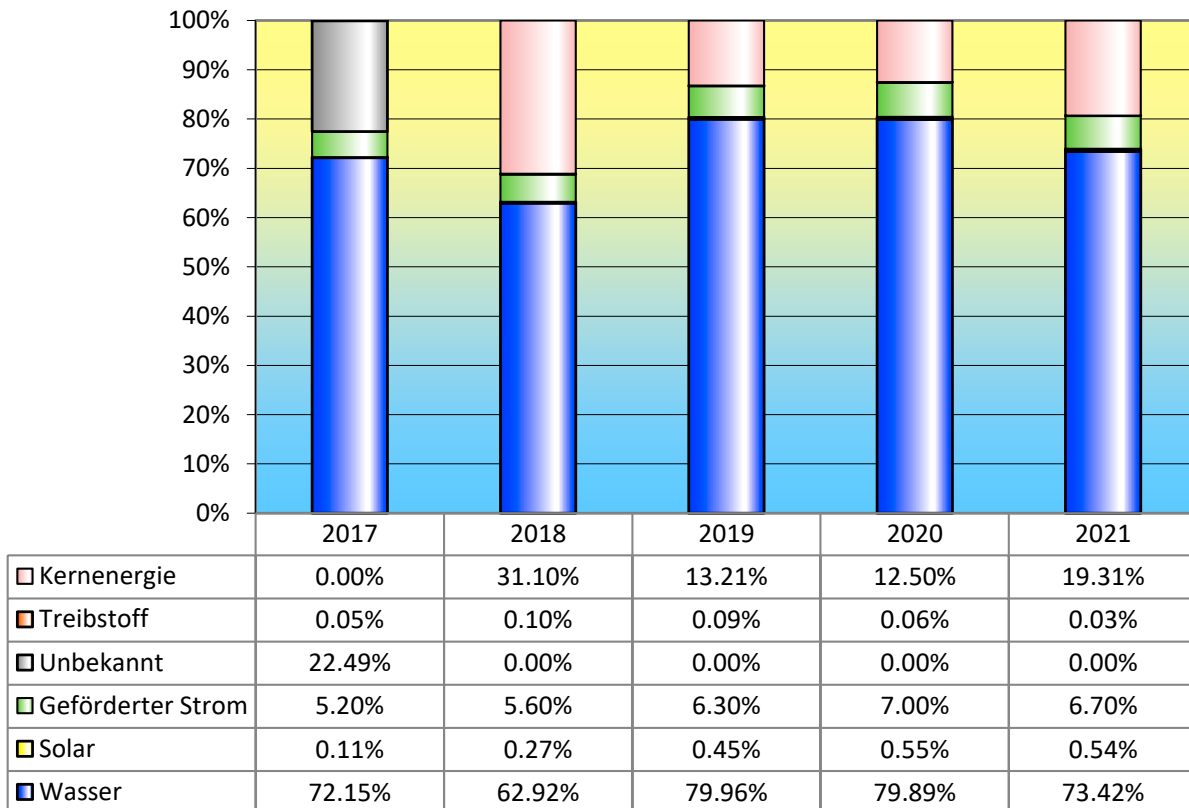
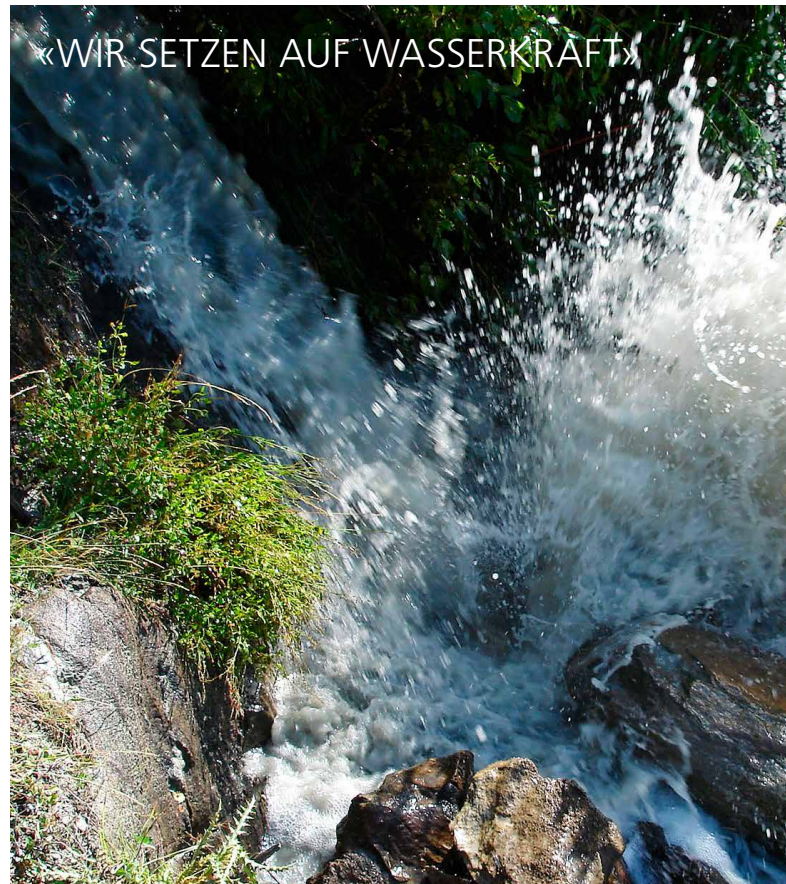
*Geförderter Strom: Diese Energie stammt aus Produktionsanlagen, die durch Förderbeiträge des Bundes finanziert werden. Die Finanzierung dieser Anlagen erfolgt durch die sogenannte KEV-Abgabe, welche allen Stromkunden verrechnet wird.*

# ENERGIEDATEN

## Vergleich Stromherkunft der letzten 5 Jahre

Der Vergleich zeigt, dass der Anteil der produzierten Energie aus Wasserkraft und Photovoltaik-Anlagen einigen Schwankungen unterliegt. Diese sind auf die meteorologischen Verhältnisse, aber auch auf die Verfügbarkeit der Anlagen zurückzuführen. Zusammen mit dem Zukauf von Zertifikaten aus anderen Wasserkraftwerken konnte der Strombedarf zu etwas mehr als 70 % aus Wasserkraft gedeckt werden.

Es ist das Ziel der EWZ AG, die Produktion aus neuen erneuerbaren Energiequellen zu steigern. Verschiedene Projekte für neuen PV-Anlagen oder Kleinwasserkraftwerke sind in Abklärung und werden in den kommenden Jahren realisiert.





# PRODUKTION

## KW Mutt

### Technische Daten

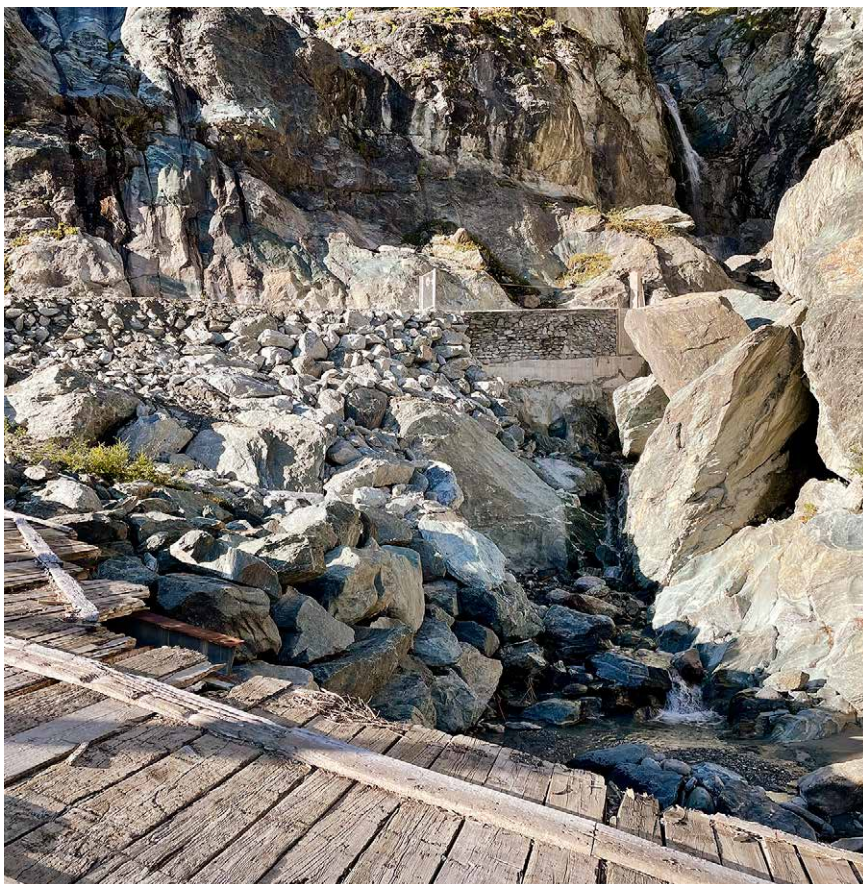
Inbetriebnahme:	2002
Art der Produktion:	Wasserkraft
Turbinentyp:	Pelton, 5 Düsen, vertikal
Drehzahl:	600 $\frac{1}{\text{min}}$
Bruttogefälle:	342 m
Ausbauwassermenge:	4 m <sup>3</sup> /s
Installierte Leistung:	13'900 kVA
Einzugsgebiet(e):	Trift-, Zmutt-, Furggbach, sowie Gornera
Staubecken:	Speicherbecken Z'Mutt der Grande Dixence – Nutzvolumen Sommer ca. 700'000 m <sup>3</sup> – Nutzvolumen Winter ca. 440'000 m <sup>3</sup>

### Betriebsbericht

Der Betrieb des KW Mutt verlief ordnungsgemäss. Es wurden keine erwähnenswerten Störungen verzeichnet, welche zu einem längeren Betriebsunterbruch führten. Die alljährliche Spülung des Staubeckens «Z'Mutt» der Grande Dixence wurde im Laufe des Monats Juli durchgeführt. Während dieser Zeit wurde das Kraftwerk ausser Betrieb genommen.

### Unterhalts- und Reparaturarbeiten

- Austausch des Laufrades «ICH 699» nach fast 53'000 Betriebsstunden
- Periodische Kontrollen an den Sicherheitsorganen der Druckleitung
- Sanierung Wasserfassung «Furggbach» (Ersatz der Kunststoffrohre durch begehbaren Betonkanal.)
- Fertigstellung Korrosionsschutz Anschlussleitung im Werk «Z'Mutt» (GD)



Fassungsanlagen Furggbach

# PRODUKTION

## *KW Findelbach (Wiesti)*

---

### **Technische Daten:**

Inbetriebnahme:	2018 (Erstinbetriebnahme 1947, Umbau 1974)
Art der Produktion:	Wasserkraft
Turbinentyp:	Pelton, 4 Düsen, vertikal
Drehzahl:	1'000 $\frac{1}{\text{min}}$
Bruttogefälle:	509 m
Ausbauwassermenge:	1.0 m <sup>3</sup> /s
Installierte Leistung:	4'900 kVA
Einzugsgebiet(e):	Findelbach
Staubecken:	Mossjesee – Nutzvolumen ca. 18'000 m <sup>3</sup>

### **Betriebsbericht**

Der Betrieb des Kraftwerkes verlief ordnungsgemäss und es waren keine nennenswerten Störungen zu verzeichnen.

### **Unterhalts- und Reparaturarbeiten**

- Periodische Kontrollen an den Sicherheitsorganen der Druckleitung
- Alljährliche visuelle Kontrolle und Magnetpulverprüfung des Laufrades (Risskontrolle)
- Reparatur des Kugelschiebers nach Fehlfunktion (Austausch Dichtungen und Anpassung Spiel)
- Austausch des Kugelhahns der Bypassleitung und des Entleerungsschiebers der Ringleitung durch rostfreie Ausführungen.



# PRODUKTION

## KW Mossjensee

### Technische Daten

Inbetriebnahme:	2015
Art der Produktion:	Wasserkraft
Turbinentyp:	Pelton, 3 Düsen, horizontal
Drehzahl:	1'500 $\frac{1}{\text{min}}$
Bruttogefälle:	236.2 m
Ausbauwassermenge:	200 Liter/s
Installierte Leistung:	460 kVA
Einzugsgebiet(e):	Findelnbach
Staubecken:	Zuleitungsstollen der Grande Dixence wird genutzt als kleines Speicherbecken
Jahresproduktion 2021:	1'040'290 kWh
Besonderes:	Nur Winterbetrieb Das Wasserleitungssystem der Beschneiungsanlagen der Zermatt Bergbahnen AG wird ausserhalb der Beschneigung zur Energiegewinnung genutzt.

### Betriebsbericht

Durch einen Defekt an der Steuerung des Kraftwerks war die Anlage während rund 10 Tagen ausser Betrieb. Ansonsten verlief der Betrieb ordnungsgemäss und ohne nennenswerte Störungen.

### Unterhalts- und Reparaturarbeiten

– visuelle Kontrolle und Magnetpulverprüfung des Laufrades (Risskontrolle)



# PRODUKTION

## *Photovoltaik Anlage Verwaltungsgebäude EWZ*

### Technische Daten

Inbetriebnahme:	September 2019 (Ersatzanlage)
Art der Produktion:	Solar
Anlagefläche:	70.4 m <sup>2</sup>
Anzahl Module:	42 Stk.
Anlageleistung:	13.4 kWp
Ausrichtung/Anstellwinkel:	Südost / 30°
Jahresproduktion 2021:	13'530 kWh
Standort:	Verwaltungsgebäude EWZ / Schulhaus Trift



## *Photovoltaik Anlage 3S Bahn Trockener Steg*

### Technische Daten

Inbetriebnahme:	Ende Januar 2018
Art der Produktion:	Solar
Anlagefläche:	732 m <sup>2</sup>
Anzahl Module:	485 Stk.
Anlageleistung:	135.23 kWp
Ausrichtung/Anstellwinkel:	Südwest / 90°
Jahresproduktion 2021:	149'267 kWh
Standort:	Trockener Steg, 2'923 m ü.M., Talstation 3S-Bahn Gemeinschaftsprojekt ZBAG (Fassade) und EW Zermatt (Solaranlage)
Bemerkung:	Anlage/Gebäude ausgezeichnet mit dem Schweizer Solarpreis 2018



# PRODUKTION

## *Photovoltaik Anlage 3S Bahn Klein Matterhorn*

### Technische Daten

Inbetriebnahme:	Ende September 2018
Art der Produktion:	Solar
Anlagefläche:	455.5 m <sup>2</sup>
Anzahl Module:	280 Stk.
Anlageleistung:	77 kWp
Ausrichtung/Anstellwinkel:	West / 90°
Jahresproduktion 2021:	119'508 kWh
Standort:	Klein Matterhorn, 3'821 m ü.M., Bergstation 3S-Bahn Gemeinschaftsprojekt ZBAG (Fassade) und EW Zermatt (Solaranlage)



## *Photovoltaik Anlage Blauherd*

### Technische Daten

Inbetriebnahme:	Ende September 2019
Art der Produktion:	Solar
Anlagefläche:	82 m <sup>2</sup>
Anzahl Module:	48 Stk.
Anlageleistung:	16.56 kWp
Jahresproduktion 2021:	23'697 kWh
Ausrichtung/Anstellwinkel:	Süd / 90°
Standort:	Blauherd, 2'571 m ü.M., Betriebsgebäude ZBAG Gemeinschaftsprojekt ZBAG (Fassade) und EW Zermatt (Solaranlage)



## *Photovoltaik Anlage Obere Matten*

### Technische Daten

Inbetriebnahme:	10. September 2020
Art der Produktion:	Solar
Anlagefläche:	102 m <sup>2</sup>
Anzahl Module:	64 Stk.
Anlageleistung:	20.48 kWp
Jahresproduktion 2021:	19'252 kWh
Ausrichtung/Anstellwinkel:	Ost / West 15°
Standort:	Mehrzweckpavillon Obere Matten Gemeinschaftsprojekt Gemeinde Zermatt (Dachfläche) und EW Zermatt (Solaranlage)



# ENERGIEVERTEILUNG



Abrechnungszähler in Hausverteilung

Der punktuelle Energieverbrauch und die Belastungen im Netz verändern sich stetig, weshalb auch die Transportwege für die elektrische Energie und deren Verteilanlagen laufend zu erweitern sind. Dazu werden jedes Jahr umfangreiche Investitionen im Netzbereich getätigt. In erster Linie geht es darum, neue Gebiete oder

Objekte mit Elektrizität zu versorgen, bestehende Anlagen zu erweitern/verstärken oder in die Jahre gekommene Anlagen dem technischen Standard anzupassen. Auch spielen dabei Überlegungen zur Erhöhung der Versorgungssicherheit eine grosse Rolle.

## Netzinventar

			Stand 01.01.2021	neu	entfernt	Ersetzt oder Ausgetauscht	Stand 31.12.2021
65/16 kV-Leitungen	Kabel	m	340	–	–	–	340
	Freileitung	m	5'040	–	–	–	5'040
20 kV-Leitungen	Kabel	m	61'925	–	–	–	61'925
	Freileitung	m	8'471	–	–	–	8'471
20 kV Trafostationen	Trafostationen	Stk.	88	–	–	–	88
	Transformatoren	Stk.	134	4	2	–	136
	Install. Leistung	kVA	98'260	2'290	1'160	–	99'390
400V-Leitungen	Kabel	m		1'629	154		
	Freileitung	m					
400V-Verteilkabinen		Stk.	182	–	–	–	182
Hausanschlüsse		Stk.		10	–	13	
Messeinrichtung		Stk.		57	51	444*	
Glasfaseranschlüsse		Stk.	318	21	5	0	334

\*inkl. Zähleraustausch für automatische Zählerabfrage

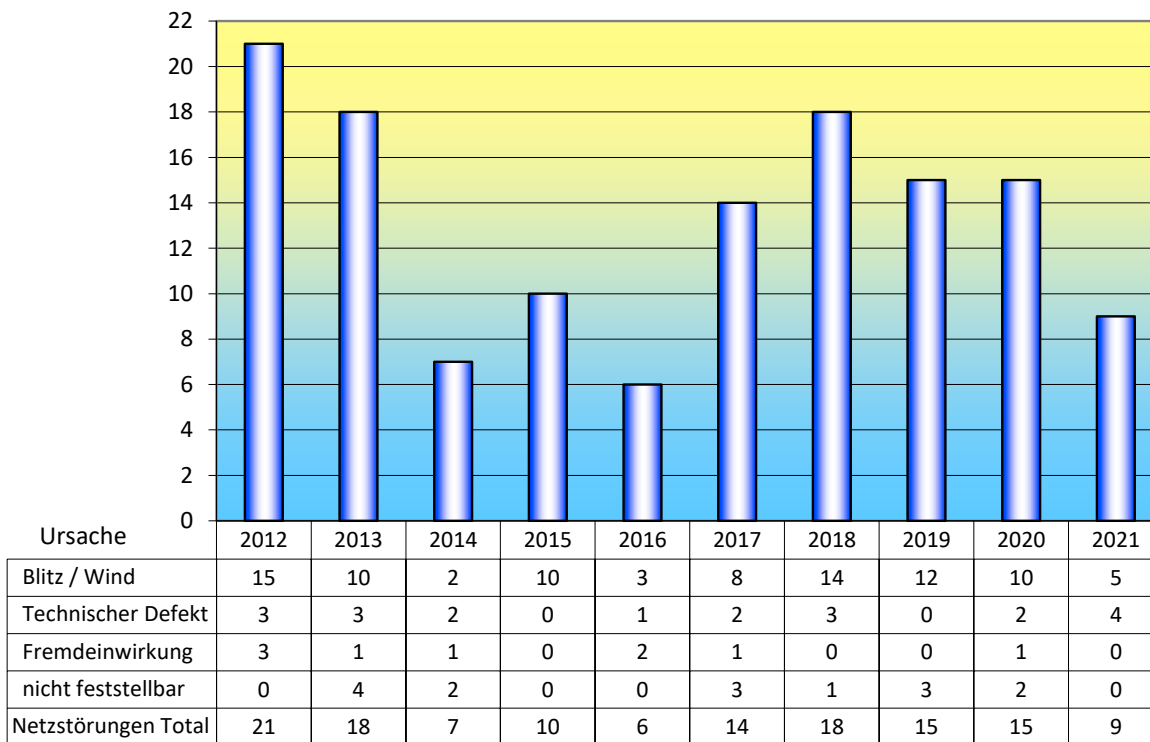
# ENERGIEVERTEILUNG



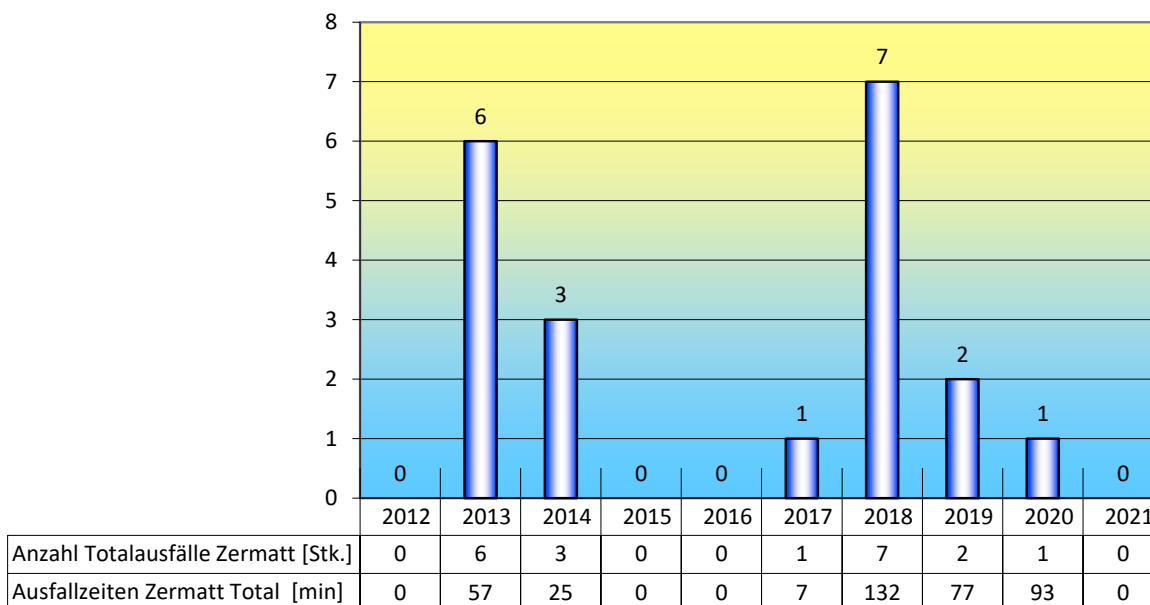
# ENERGIEVERTEILUNG

## Störungen

Im gesamten Versorgungsgebiet von Zermatt wurden 2021 total 9 Netzstörungen verzeichnet. Die erfassten Netzstörungen beschränkten sich auf einige Dorfquartiere oder auf die Berggebiete.



Anzahl und Ursache der Netzstörungen 2012–2021



Anzahl und Dauer Totalausfall Energieversorgung Zermatt



# TARIFE EW ZERMATT

Alljährlich werden die Tarife der EW Zermatt AG einer Überprüfung unterzogen. Dabei werden die Netznutzungs- und Energietarife separat betrachtet.

## Energietarife EW Zermatt

Nach der Tarifierfassung von rund 20 % im vergangenen Berichtsjahr erfuhren die Liefertarife für unsere Kunden keine Änderungen. Der mittlere Stromtarif von 4.42 Rp./kWh konnte beibehalten werden.

## Tarife Netznutzung EW Zermatt

In diesen Tarifen sind die Kosten enthalten, die für den Betrieb und Unterhalt des Energieversorgungsnetzes erforderlich sind. Diese werden alljährlich nach gesetzlichen Vorgaben neu berechnet.

Die Kosten für die Systemdienstleistungen (SDL) werden durch die nationale Netzgesellschaft Swissgrid erhoben. Der Ansatz für die SDL bleibt mit 0.16 Rp./kWh unverändert. Diese werden 1:1 an die Kunden weiterverrechnet und sind in der Rubrik Netznutzung enthalten.

Die Kosten für den Energietransport zum Kunden blieben konstant. Somit konnten die Tarife aus dem Jahr 2020 ebenfalls beibehalten werden.

## Gesetzliche Abgaben

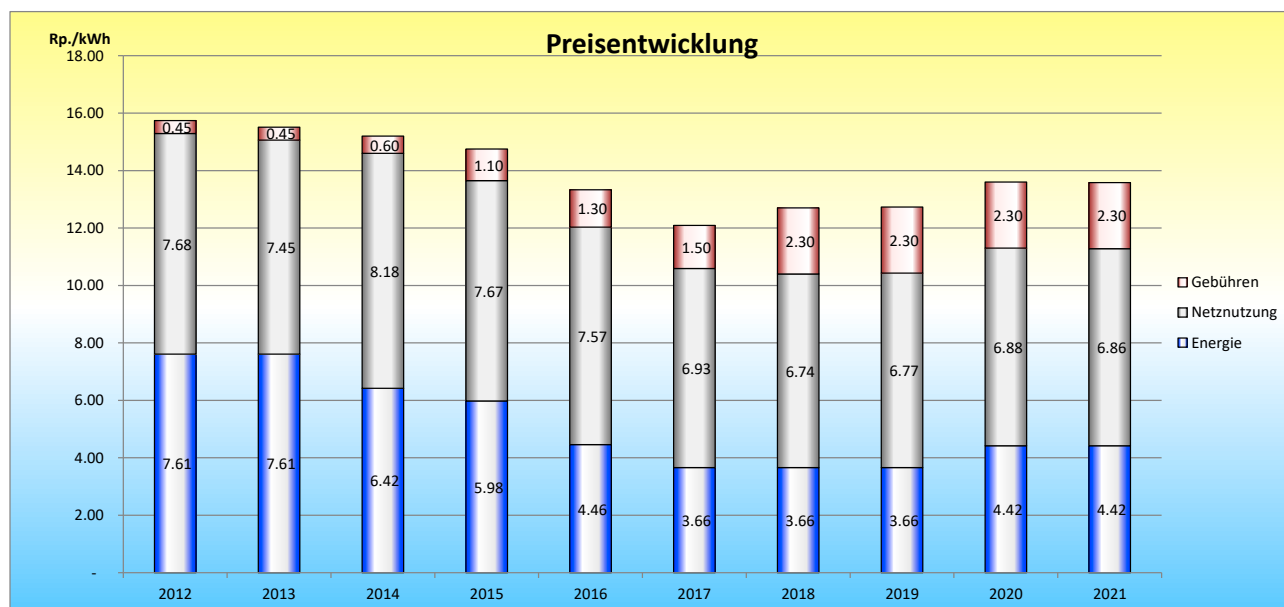
Die gesetzliche Abgabe zur Förderung erneuerbarer Energien (KEV) mit 2.20 Rp./kWh und die Abgabe zum Schutz der Gewässer und Fische mit 0.10 Rp./kWh bleiben unverändert.

Die Anpassungen der gesetzlichen Abgaben werden direkt den Kunden weitergegeben.

## Kommentar

Insgesamt ergaben sich für die Strompreise (Energie, Transport und Abgaben) in unserem Versorgungsgebiet keine Anpassungen.

Die nachfolgende Grafik zeigt die Entwicklung der verschiedenen Preiskomponenten der letzten Jahre.



Die jeweils gültigen Tarife der EW Zermatt AG sind auch im Internet auf [www.ewzermatt.ch](http://www.ewzermatt.ch) einsehbar.

# JAHRESRECHNUNG – FINANZBERICHT

## Bilanz

in CHF	Bestand 2021		Vorjahr in %	Bestand 2020	
	Aktiven	Passiven		Aktiven	Passiven
<b>UMLAUFVERMÖGEN</b>					
Flüssige Mittel	20'874'844.31		6.40	19'619'102.71	
Forderungen aus Lieferungen und Leistungen	865'210.80		40.83	614'350.89	
Übrige Kurzfristige Forderungen	53'261.80		3.96	51'230.76	
Vorräte	25'000.00		0.00	25'000.00	
Aktive Rechnungsabgrenzungen	772'246.42		-7.94	838'884.20	
<b>TOTAL UMLAUFVERMÖGEN</b>	<b>22'590'563.33</b>		<b>6.82</b>	<b>21'148'568.56</b>	
<b>ANLAGEVERMÖGEN</b>					
Finanzanlagen	6'227'664.00		-3.11	6'427'664.00	
Sachanlagen	24'274'594.00		-6.61	25'991'712.00	
<b>TOTAL ANLAGEVERMÖGEN</b>	<b>30'502'258.00</b>		<b>-5.91</b>	<b>32'419'376.00</b>	
<b>TOTAL AKTIVEN</b>	<b>53'092'821.33</b>		<b>-0.89</b>	<b>53'567'944.56</b>	
<b>FREMDKAPITAL</b>					
Verbindlichkeiten aus Lieferungen und Leistungen		644'518.20	-36.24		1'010'883.42
Kurzfristige verzinsliche Verbindlichkeiten		0.00			61'292.05
Übrige Kurzfristige Verbindlichkeiten		410'306.18	16.08		353'465.91
Passive Rechnungsabgrenzungen		1'470'426.75	-8.52		1'607'445.55
<b>Total Kurzfristiges Fremdkapital</b>		<b>2'525'251.13</b>	<b>-16.74</b>		<b>3'033'086.93</b>
Langfristige verzinsliche Verbindlichkeiten		20'000'000.00	0.00		20'000'000.00
Übrige Langfristige Verbindlichkeiten		0.00			0.00
Rückstellungen		995'000.00	0.00		995'000.00
<b>Total Langfristiges Fremdkapital</b>		<b>20'995'000.00</b>	<b>0.00</b>		<b>20'995'000.00</b>
<b>TOTAL FREMDKAPITAL</b>		<b>23'520'251.13</b>	<b>-2.11</b>		<b>24'028'086.93</b>
<b>EIGENKAPITAL</b>					
Aktienkapital		10'000'000.00	0.00		10'000'000.00
Gesetzliche & freie Reserven		18'731'902.46	0.00		18'731'902.46
Gewinnvortrag		27'955.17	0.00		0.00
Jahresgewinn		812'712.57	0.59		807'955.17
<b>TOTAL EIGENKAPITAL</b>		<b>29'572'570.20</b>	<b>0.11</b>		<b>29'539'857.63</b>
	<b>53'092'821.33</b>	<b>53'092'821.33</b>	<b>-0.89</b>	<b>53'567'944.56</b>	<b>53'567'944.56</b>

# JAHRESRECHNUNG – FINANZBERICHT

## Erfolgsrechnung

	Abschluss 2021		Vorjahr in %	Abschluss 2020	
	Aufwand	Ertrag		Aufwand	Ertrag
<b>Erträge (CHF)</b>					
<b>Energieabgabe/Installationen</b>					
Stromverkauf		5'231'101.15	16.73		4'481'208.83
Netznutzung / Systemdienstleistungen		9'088'176.54	8.97		8'339'931.80
Dienstleistungsertrag		1'038'974.35	10.72		938'374.25
<b>Total</b>		<b>15'358'252.04</b>	<b>11.62</b>		<b>13'759'514.88</b>
<b>Nebenertrag</b>					
Aktivzinsen		113'854.08	6.90		106'501.20
Mieterträge / Leistungen für Dritte		832'080.61	6.06		784'500.85
Aktivierete Löhne - Eigenleistungen		312'180.00	-24.84		415'360.00
<b>Total</b>		<b>1'258'114.69</b>	<b>-3.69</b>		<b>1'306'362.05</b>
<b>Ausserordentlicher Ertrag</b>					
Ausserordentlicher Ertrag		808.60	-65.14		2'319.85
<b>Total</b>		<b>808.60</b>	<b>-65.14</b>		<b>2'319.85</b>
<b>Aufwendungen (CHF)</b>					
<b>Personalaufwand</b>					
Gehälter und Löhne	1'788'722.95		3.35	1'730'785.85	
Lohnzuschläge / Zulagen	433'575.40		4.37	415'407.25	
Arbeitgeberbeiträge Sozialversicherungen	491'198.55		1.67	483'132.45	
<b>Total</b>	<b>2'713'496.90</b>		<b>3.20</b>	<b>2'629'325.55</b>	
<b>Sachaufwand</b>					
Stromzukauf	2'084'544.30		45.54	1'432'276.00	
Netznutzung / Systemdienstleistungen	3'784'882.39		14.56	3'303'933.13	
Materialeinkauf / Drittleistungen	491'430.26		33.05	369'357.92	
Verwaltungs- / Informatikaufwand	318'050.37		2.80	309'384.38	
Versicherungen	187'523.26		-0.11	187'734.45	
Mieten / Dienstbarkeiten / Gebühren	53'559.61		-0.74	53'958.85	
Gebäude / Kraftwerke / Generatoren / Turbinen	519'232.36		-17.81	631'733.61	
Netzbau / Trafostationen	121'261.00		-45.57	222'803.23	
Fahrzeuge / Werkzeuge / übriger Sachaufwand	155'407.27		-24.98	207'167.59	
<b>Total</b>	<b>7'715'890.82</b>		<b>14.85</b>	<b>6'718'349.16</b>	
<b>Kapitalaufwand / Sonderaufwand</b>					
Finanzaufwand / Zinsabgeltung Aktionäre	220'000.00		0.00	220'000.00	
Abschreibungen	3'454'365.49		22.03	2'830'766.00	
Steuern	481'164.95		34.68	357'270.70	
Wasserrechtsabgaben Kanton / Gemeinden	1'140'052.15		-13.17	1'312'977.45	
Beiträge / Funkkonzession	62'475.15		-0.01	62'483.85	
Debitorenverluste	17'017.30		-23.71	22'306.90	
<b>Total</b>	<b>5'375'075.04</b>		<b>11.85</b>	<b>4'805'804.90</b>	
<b>Ausserordentlicher Aufwand</b>					
Ausbuchung Restwerte	0.00			106'762.00	
<b>Total</b>	<b>0.00</b>			<b>106'762.00</b>	
	15'804'462.76	16'617'175.33		14'260'241.61	15'068'196.78
<b>Unternehmenserfolg</b>	<b>812'712.57</b>		<b>0.59</b>	<b>807'955.17</b>	
	<b>16'617'175.33</b>	<b>16'617'175.33</b>	<b>10.28</b>	<b>15'068'196.78</b>	<b>15'068'196.78</b>

# JAHRESRECHNUNG – FINANZBERICHT

## *Anhang zur Jahresrechnung*

---

- Die vorliegende Jahresrechnung wurde gemäss den Vorschriften des Schweizer Gesetzes, insbesondere der Artikel über die kaufmännische Buchführung und Rechnungslegung des Obligationenrechtes (Art. 957 bis 962) erstellt.
- Zusätzliche Angaben über die Bilanz und Erfolgsrechnung sind nicht notwendig.
- Veränderung der Stillen Reserven (in CHF):

	31.12.2021	31.12.2020
Warenvorräte	0.00	0.00
Angefangene Arbeiten	0.00	0.00
Anlagevermögen	68'848.00	-588'758.00
- Die Gesellschaft ist unter der Rechtsform einer AG im Handelsregister Oberwallis in Brig unter der Bezeichnung EWZ Elektrizitätswerk Zermatt AG mit Sitz in Zermatt eingetragen.
- Im Vorjahr wurden im Jahresdurchschnitt 22.5 Stellen, im Berichtsjahr 22.5 angeboten.
- Die Gesellschaft weist folgende Beteiligungen auf:

FMV; 35'050 Aktien zu Nominalwert CHF 50.00	1'997'850.00	1'997'850.00
KW Täschbach AG; 750 Aktien zu Nominalwert CHF 1'000.00	765'000.00	765'000.00
Valgrid AG; 4'120 N-Aktien zu Nominalwert CHF 100.00	432'600.00	432'600.00
Regionale Energiebetriebe / Beteiligungen Verbände	74'000.00	74'000.00
Lokalaktien	33'000.00	33'000.00
- Die Gesellschaft hat keine eigene Aktien
- Das Warenlager wird zu Einstandspreisen bewertet. Wertschriften mit Börsenkursen hat es keine.
- Nichtbilanzierte Leasingverbindlichkeiten (>1 Jahr)
- Die Gesellschaft hat keine Verbindlichkeiten gegenüber Vorsorgeeinrichtungen.
- Gesamtbetrag der für Verbindlichkeiten bestellten Sicherheiten
- Es wurden keine Eventualverbindlichkeiten (Bürgschaften) eingegangen.

## *Verwendung des Bilanzgewinnes und Dividendenausschüttung*

---

Unternehmensgewinn	CHF	812'712.57
Gewinnvortrag	CHF	27'955.17
Bilanzgewinn zur Verfügung der Generalversammlung	CHF	840'667.74

Der Verwaltungsrat beantragt, den Bilanzgewinn wie folgt zu verwenden:

Dividendenausschüttung	CHF	780'000.00
Vortrag auf neue Rechnung	CHF	60'667.74

# BERICHT DER REVISIONSSTELLE

BUCHFÜHRUNG, STEUERBERATUNG, VERWALTUNGEN, GESELLSCHAFTSGRÜNDUNGEN, REVISIONEN, UNTERNEHMENSBERATUNG (FINANZ-, INVESTITIONS-, ABSCHLUSSBERATUNG)

## **EGGEN** **TREUHAND**

Karl Eggen, lic. rer. pol.  
Haus Balma • 3920 Zermatt  
Tel. 027 967 73 32 • Fax 027 967 73 34  
mail@eggentreuhand.ch

Anhang I

### **Bericht der Revisionsstelle an die Generalversammlung der Elektrizitätswert Zermatt AG 3920 Zermatt**

Als Revisionsstelle Ihrer Gesellschaft habe ich die Jahresrechnung (Bilanz, Erfolgsrechnung und Anhang) der Elektrizitätswert Zermatt AG für das am 31. Dezember 2021 abgeschlossene Geschäftsjahr geprüft.

Für die Jahresrechnung ist der Verwaltungsrat verantwortlich, während meine Aufgabe darin besteht, diese zu prüfen. Ich bestätige, dass ich die gesetzlichen Anforderungen an Befähigung und Unabhängigkeit erfülle.

Meine Revision erfolgte nach dem Schweizer Standard zur eingeschränkten Revision. Danach ist eine Revision so zu planen und durchzuführen, dass wesentliche Fehlaussagen in der Jahresrechnung erkannt werden. Eine Eingeschränkte Revision umfasst hauptsächlich Befragungen und analytische Prüfungshandlungen sowie den Umständen angemessene Detailprüfungen der beim geprüften Unternehmen vorhandenen Unterlagen. Dagegen sind Prüfungen der betrieblichen Abläufe und des internen Kontrollsystems sowie Befragungen und weitere Prüfungshandlungen zur Aufdeckung deliktischer Handlungen oder anderer Gesetzesverstösse nicht Bestandteil dieser Revision.

Bei meiner Revision bin ich nicht auf Sachverhalte gestossen, aus denen ich schliessen müsste, dass die Jahresrechnung sowie der Antrag über die Verwendung des Bilanzgewinnes nicht Gesetz und Statuten entsprechen.

Zermatt, 24. Februar 2022

**TREUHAND EGGEN & CO**



Karl Eggen, lic.rer.pol.  
Zugelassener Revisor

Beilagen: Jahresrechnung bestehend aus:

- Bilanz / Erfolgsrechnung
- Bilanzanalyse
- Anhang

# PERSONELLES



«STROM IST  
ELEKTRISCHE ENERGIE,  
DIE MAN ERST SIEHT,  
WENN SIE NICHT MEHR  
VORHANDEN IST.»

Per Ende Dezember 2021 waren bei der EW Zermatt AG insgesamt 21 Personen angestellt. Je nach Auftragslage werden während des Jahres zusätzlich 1-2 temporäre Stellen besetzt.

## **Im Laufe des Jahres ergaben sich folgende personelle Änderungen**

### *Neueintritte*

- Tristan Mooser; Netzbau
- Claude Volken; technischer Mitarbeiter Kraftwerke

### *Austritte*

- Nadja Zurwerra; administrative Sachbearbeiterin Kundendienst

Nach mehr als 30 bzw. 34 Jahren im Dienste der EW Zermatt AG haben

- Georg Willisch (Eintritt 01.02.1987)
- Andreas Kronig (Eintritt 01.06.1991)

ihre verdiente Pensionierung in Angriff genommen. Für Ihre langjährige Treue und ihren Einsatz danken wir Ihnen und wünschen Ihnen für die Zukunft alles Gute.

An dieser Stelle möchten wir allen Mitarbeitern unseren Dank aussprechen. Nur durch ihre wertvolle Mitarbeit, ihre Leistungsbereitschaft und ihren engagierten Einsatz ist der Betrieb des Elektrizitätswerks Zermatt überhaupt möglich.

# STROMSTATISTIK 1934–2021

